

# Švédské tažení třicetileté války: ikonografické a kartografické prameny jako podklad pro interdisciplinární výzkum

Tomáš Janata, Růžena Zimová, Petr Soukup; ČVUT v Praze, Fakulta stavební, katedra geomatiky  
tomas.janata@fsv.cvut.cz, zimova@fsv.cvut.cz, soukup@fsv.cvut.cz

**Rok 1647** přinesl českým zemím jedno z posledních velkých tažení švédské armády a s ním spojená bojová střetnutí s vojsky katolické koalice. Přestože se vojensky nejednalo o nijak významné počiny (nejvýznamnějším střetnutím byla bitva u Třebele v srpnu 1647), přinesl zkázu dotčené krajiny v západních Čechách a zároveň se zapsal do její paměti v podobě polních opevnění, redut a příkopů. Ikonografické prameny zobrazující bojiště třicetileté války na území České republiky představují především dobová grafická díla otiskovaná v nejobsáhlejší dokumentární publikaci 17. století – *Theatru Europaeu*. Tyto mědirytiny s vojensko-geografickou tematikou představovaly dokumentární obrazy tehdejší doby, zobrazovaly významné události a byly zároveň svého druhu propagandou. Rok 1647 patří v *Theatru Europaeu* svým zastoupením rytin mezi třicetici roků války k nejobhatším a zároveň švédské tažení z toho roku zanechalo v krajině českých zemí jedno z nejčetnějších a nejzachovalejších stop.

Príspevek se zaměřuje především na rytiny spojené s válečnými událostmi na lokalitách Cheb, Třebel, Teplá a Kynžvart, k nimž přináší aktuální stav výsledků interdisciplinárního přístupu k těmto ikonografickým pramenům, který vedle metod historických a umělecko-historických využívá nástrojů prostorových analýz, digitálního terénního modelování a v posledních letech široce čerpá také z nových možností dat leteckého laserového skenování. Opomenuty nezůstávají ani metody geofyzikální, jež umožňují pokračovat v identifikaci objektů a jevů, které jsou již mimo možnosti terénní rekonstrukce, výpočtů nebo modelování. Potvrzení zobrazených lokalit a jejich lokalizace, analýzy měřítka a geometrické přesnosti zobrazené krajiny, odhady viditelnosti a způsobu vzniku podkladů k rytinám spolu s detailní komparací s dalšími dobovými či současnými kartografickými prameny patří k cílům, kterými se výzkum zabývá a které se daří naplňovat.

## VÝZKUMNÝ PROJEKT

Výzkum rytin bojišť třicetileté války probíhá již několik let a pro období let 2015–2017 je součástí projektu GAČR *Proměněná země: Interdisciplinární výzkum vlivu třicetileté války na venkovskou krajinu v Čech, řešeného ve spolupráci pracovišť tří univerzit:*

**Univerzita Karlova** – Fakulta humanitních studií, katedra obecné antropologie<sup>1</sup> (historický, umělecko-historický výzkum) jako řešitel;

**Západočeská univerzita v Plzni** – Filosofická fakulta, katedra archeologie<sup>2</sup> (archeologie, paleobotanika) jako spoluřešitel;

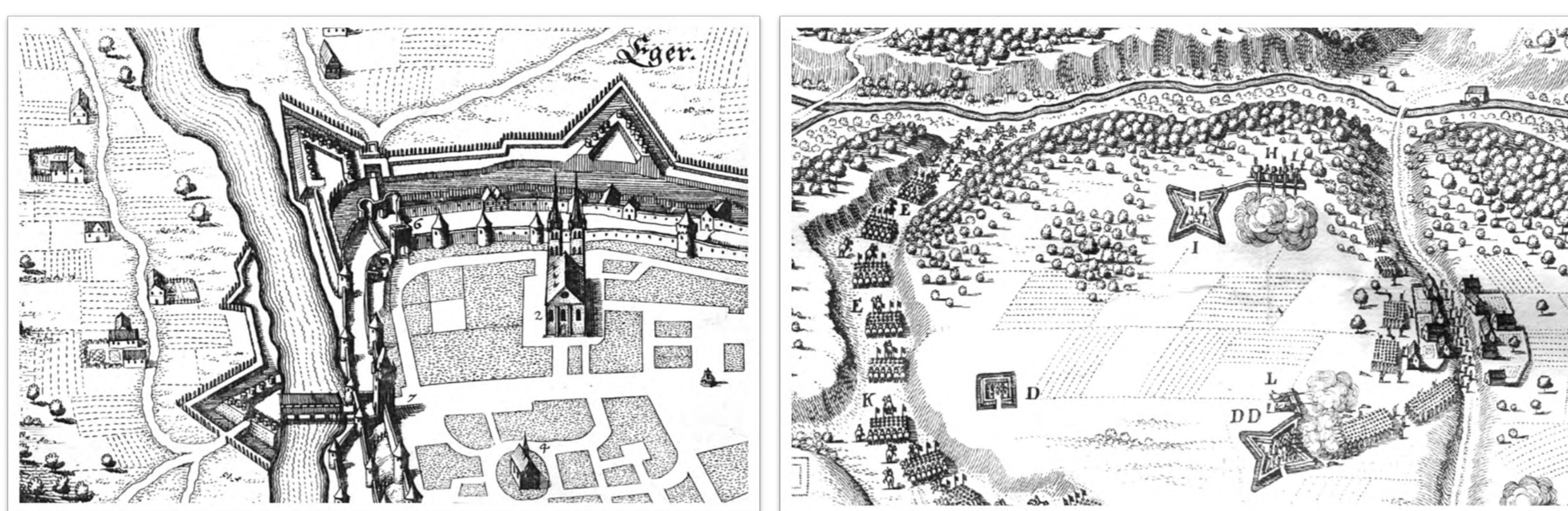
**České vysoké učení technické v Praze** – Fakulta stavební, katedra geomatiky<sup>3</sup> (prostorová data, GIS, kartografie) jako spoluřešitel.

Poster prezentuje dílčí výsledky dosavadního bádání týmu ČVUT v Praze.

<sup>1</sup> kontaktní osoba: Prof. PhDr. Václav Matoušek, CSc.

<sup>2</sup> kontaktní osoba: Doc. PhDr. Pavel Vařeka, Ph.D.

<sup>3</sup> kontaktní osoba: Ing. Růžena Zimová, Ph.D.

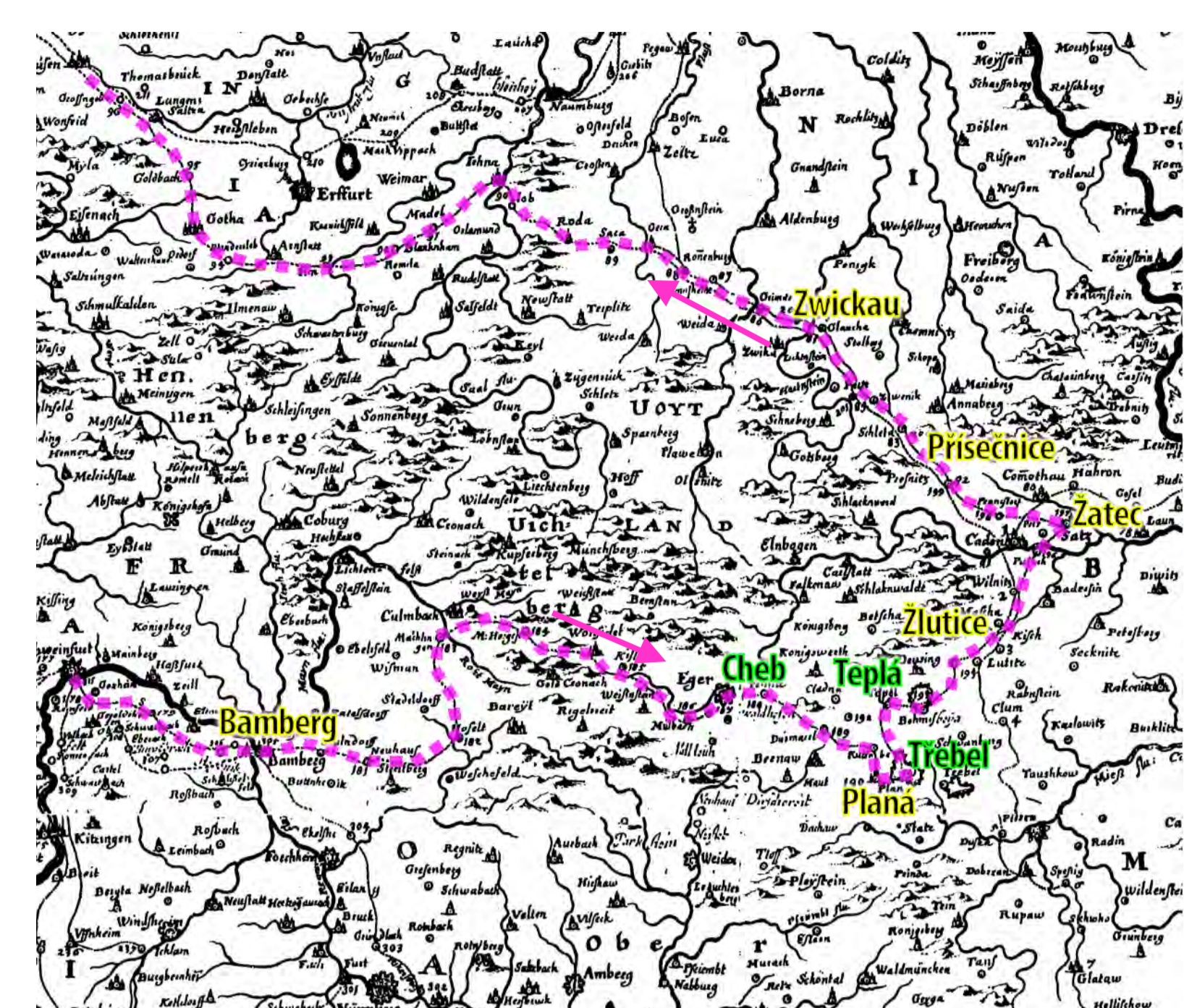


## RYTINY BOJIŠŤ TŘICETILETÉ VÁLKY

Kromě popisu dobových událostí jsou cennou součástí publikace *Theatrum Europaeum* také rytiny zobrazující historické události i tehdejší významné osobnosti. Rytiny zobrazující bojová střetnutí třicetileté války jsou cennými ikonografickými prameny, jejichž interdisciplinární výzkum přináší zajímavé poznatky jak z hlediska historického či umělecko-historického, tak i při posuzování způsobu kartografické vizualizace a věrnosti vyobrazení lokalit porovnáním s dostupnými mladšími kartografickými prameny a pro studium vývoje historické krajiny.

## METODY

Schéma vpravo představuje metody výzkumu, které jsou při analýzách rytin uplatňovány. Nezbytné je georeferencování v součinnosti s historickou interpretací, doplněné terénním průzkumem s využitím dat leteckého laserového skenování a geofyzikálních měření. S výhodou se také využívá digitální model terénu, nad nímž provedené vizualizace přibližují problematiku i dalším okruhům uživatelů.



Švédské tažení na dobové mapě, body zájmu roku 1647 zvýrazněny zeleně. Převzato z *Theatra Europaea*, díl VI.

## ŠVÉDSKÉ TAŽENÍ DO ČECH, LÉTO 1647

V závěru třicetileté války se sice objevovaly zřetelné snahy o uzavření příměří a ukončení dlouholetého válečného utrpení, nicméně švédský generál C. G. Wrangel, který roku 1646 převzal velení švédské armády v německých zemích, patřil ke stoupencům pokračování války a v létě 1647 zahájil tažení do Čech. V červnu 1647 se odehrálo obléhání **Chebu**, poté švédská armáda postupovala směrem k Plané (cestou obsadila hrad Kynžvart) a následně se v srpnu utkala s císařskými vojsky v bitvě u **Třebele** a v září v bitvě u **Teplé**. Popis těchto událostí je součástí monumentálního díla *Theatrum Europaeum*.

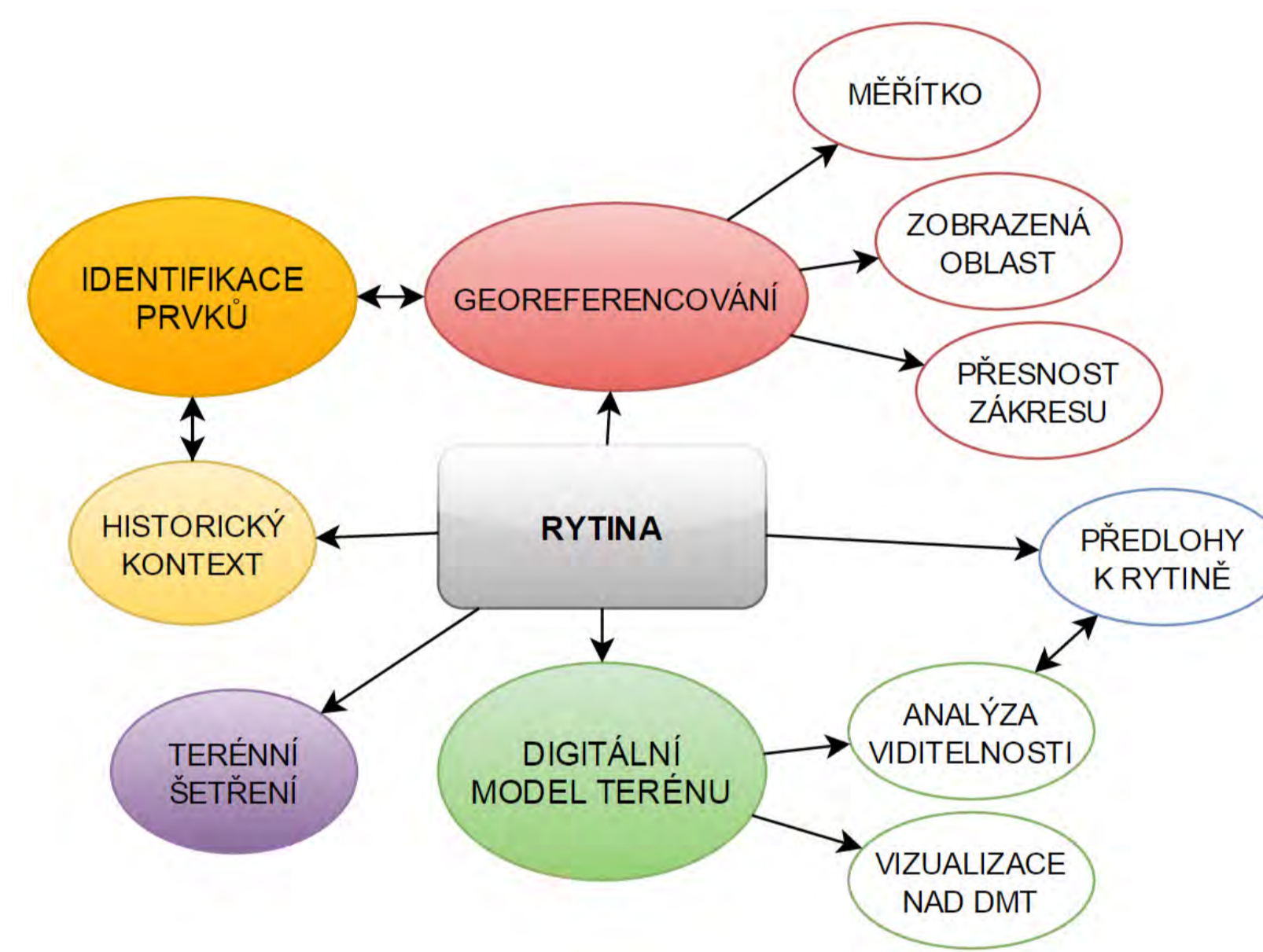
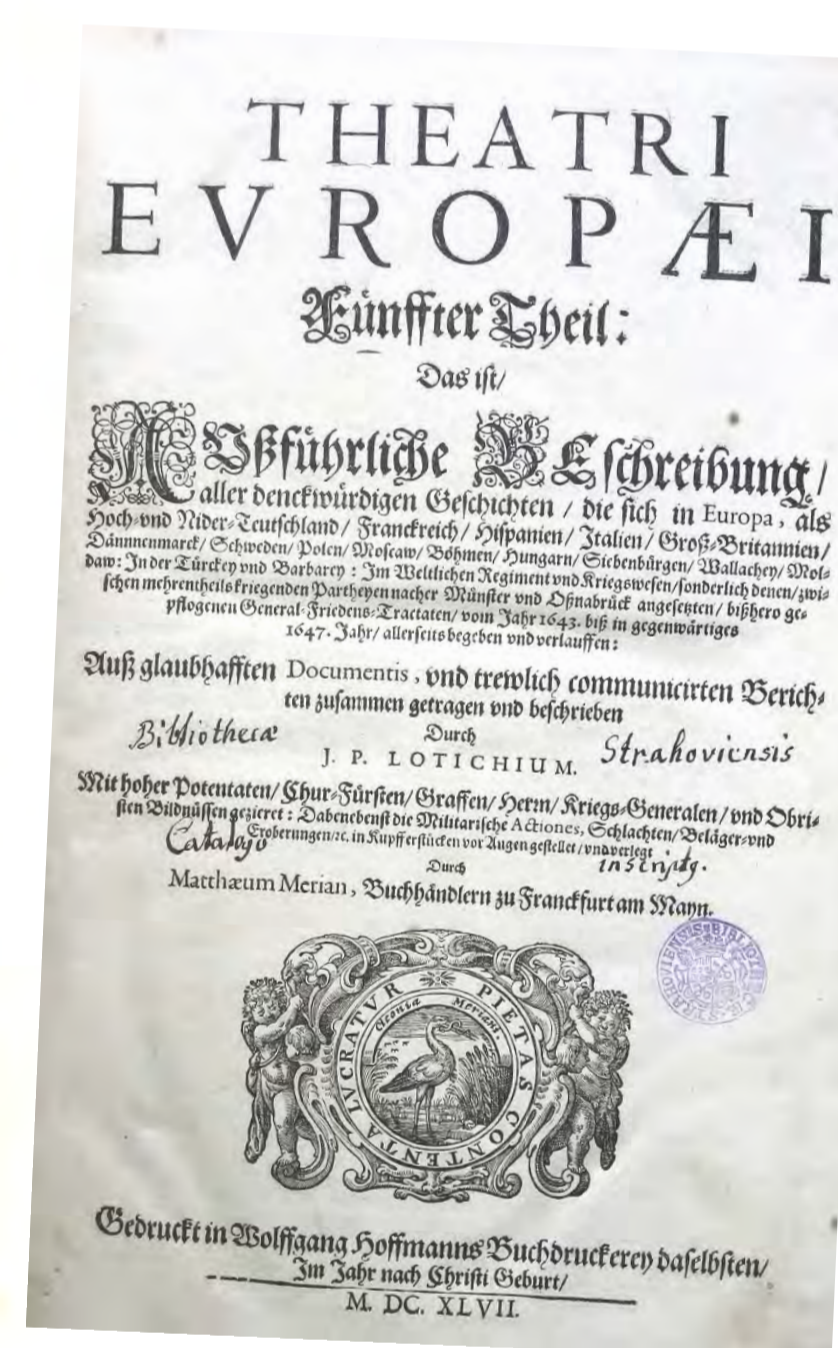
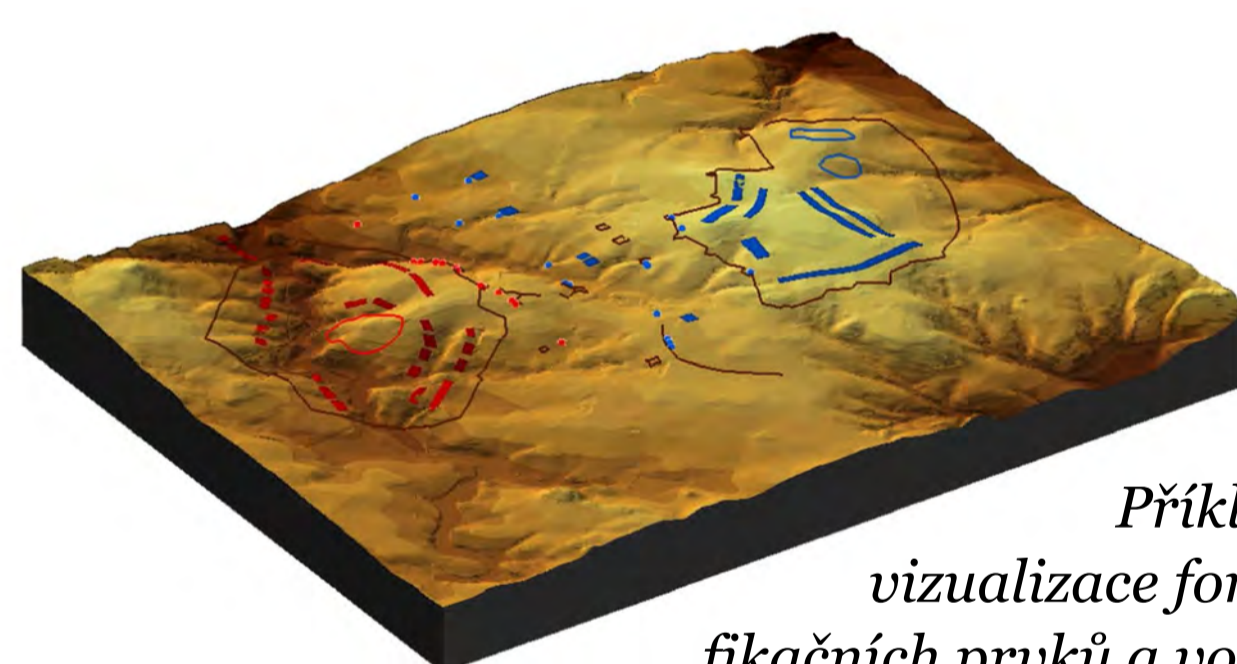


Schéma metodiky výzkumu rytin



## THEATRUM EUROPAEUM

Rozsáhlá výpravná dokumentární publikace začala vznikat ve 30. letech 17. stol. u švýcarského nakladatele M. Meriana ve Frankfurtu a její vydávání pokračovalo více než sto let. Výsledný historický sborník čítá 21 svazků a zaznamenává hospodářské, válečné i společenské události Evropy v 17. a na zač. 18. století.



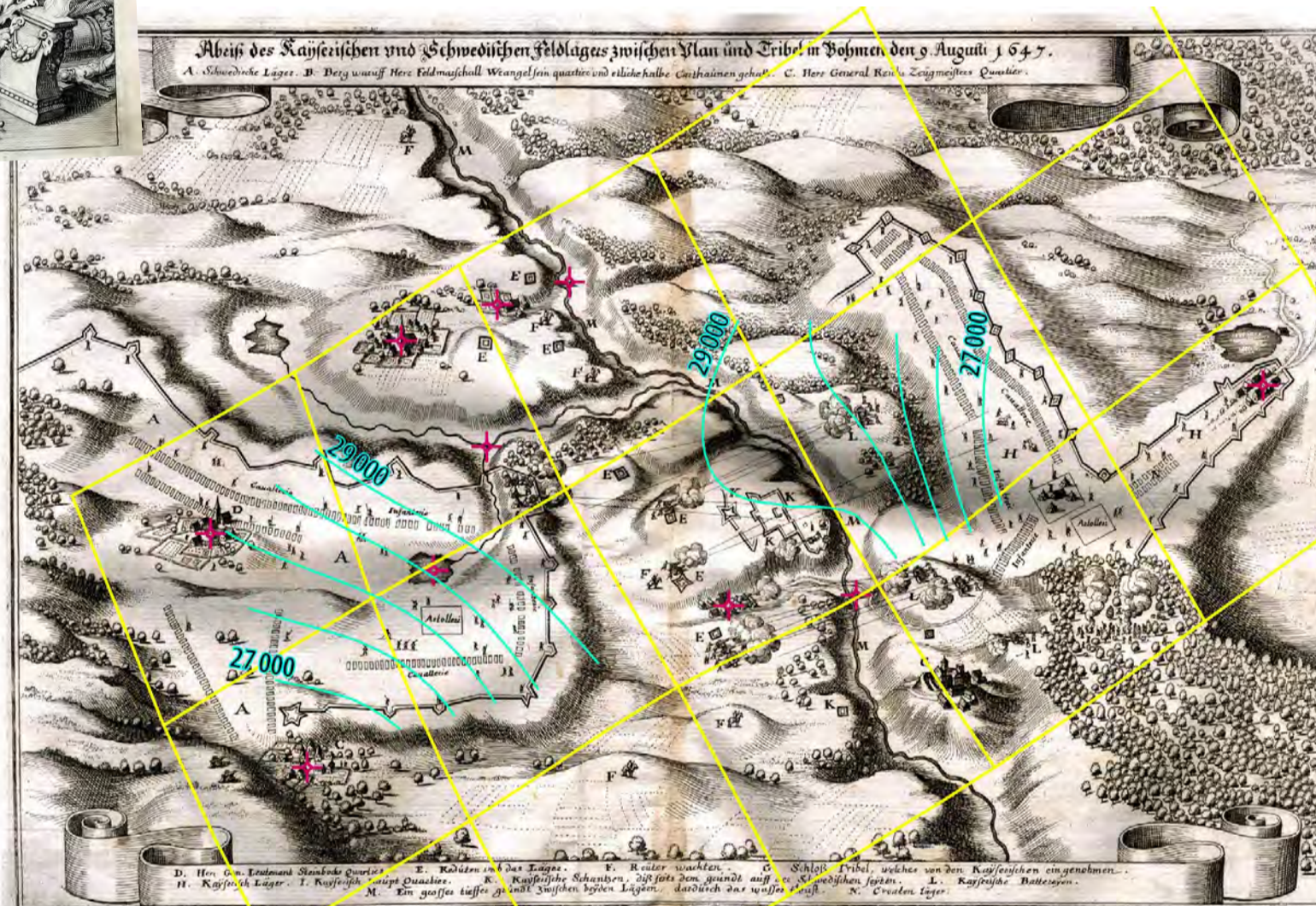
Příklad vizualizace fortifikačních prvků a vojsk nad digitálním modelem terénu (převzato z dipl. práce M. Fialové)



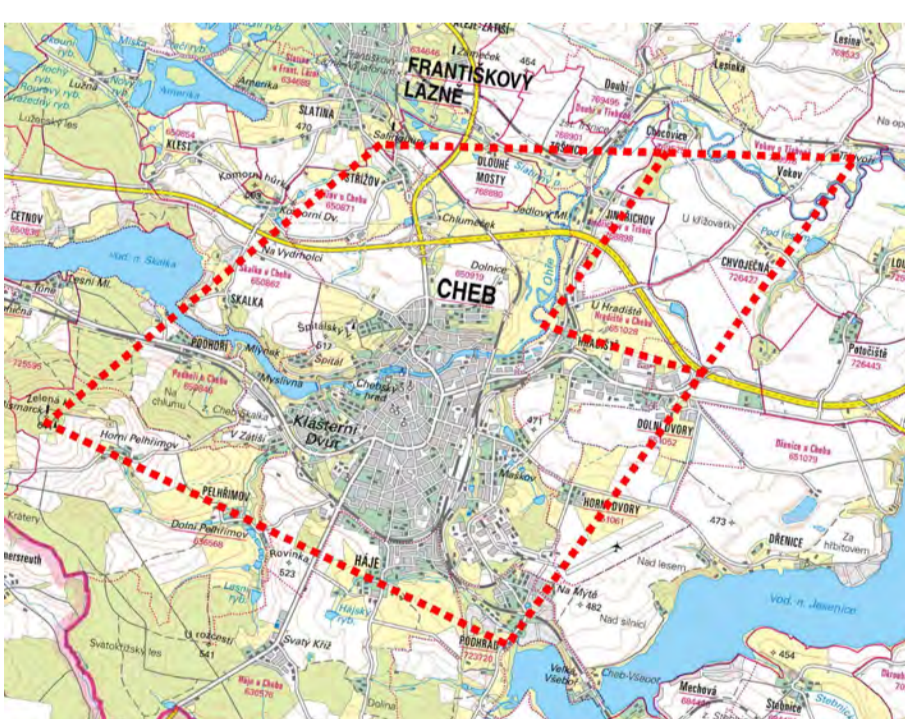
Identifikované body (červeně) na příkladu rytiny bojů u Teplé a lokalizace města na dalších mapových podkladech. Modře jsou označeny vytipované pravděpodobné observační body, odkud mohly být pozorování tvořeny náčrty k sestavení finální rytiny nakladatelstvím.

## VYBRANÁ LITERATURA

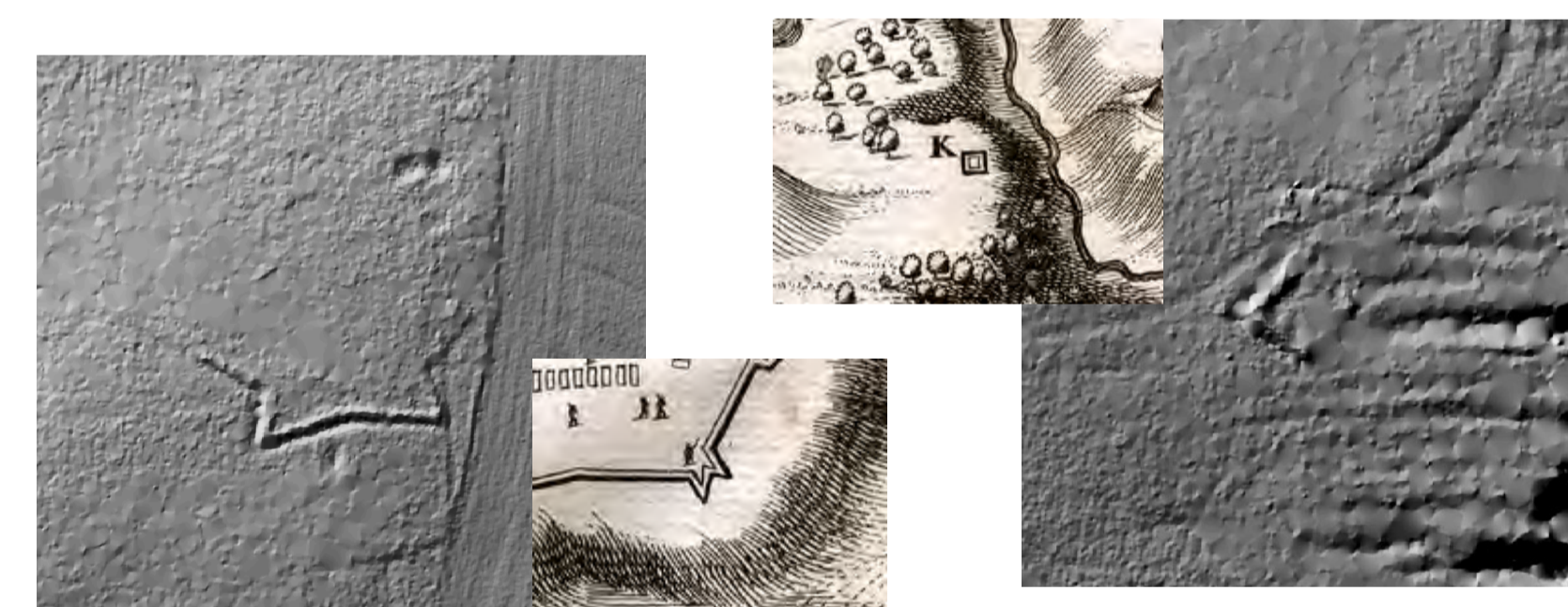
- Cajthaml J. *Analýza starých map v digitálním prostředí na příkladu Müllerových map Čech a Moravy*. Praha, 2013.  
 Fialová M. *Analýza rytiny historického bojiště Teplá*. Nepublikovaná diplomní práce FSv ČVUT v Praze. Praha, 2011.  
 Janata T. – Zimová R. *Engraving of the 1647 battlefield in western Bohemia as a source for the analysis of historical landscape using GIS and digital cartography methods*. In: 15th International Multidisciplinary Scientific Geoconference SGEM 2015 Proceedings volume I. Sofia, 2015.  
 Matoušek V. *Třebel. Obraz krajiny s bitvou*. Praha, 2006.  
 Matoušek V. – Blažková T. *The image and reality of battlefields from the Thirty Year's War*. In: *Studies in Post-Medieval Archaeology* 4, 2012.  
 Matoušek V. – Zimová R. – Janata T. *Optický klam generála Kleinträtla. Rytina bojů u Teplé v září 1647 ve světle mezioborového studia*. In: *Krajina jako historické jeviště*. Praha, 2012.  
 Matoušek V. – Boháč J. *Plány obléhání Chebu v roce 1647 v díle Theatrum Europaeum*. In: *Archeologie ve středních Čechách* 14, Praha, 2010.



Rytina bojů u Třebele s identifikovanými body, vyznačením deformace souřadnicové sítě (žlutě) a izočarami měřítkového čísla s intervalem 500 (azurově)



Geofyzikální měření v terénu (Třebel, duben 2015)



Příklady relikvů opevnění nalezených za pomoci interpretovaných dat leteckého laserového skenování (oblast Třebele; na menších výřezech je patrné zobrazení lokality na rytině)

## GEOREFERENCOVÁNÍ

Tabulka hodnot získaných transformacemi podkladů při georeferencování:

rytina	poč. IB	typ transf.	apost. stř. ch.
Třebel	14	robustní Helmertova	171 m
Teplá	10	afinní	285 m

## ZÁVĚR

Rytiny vážící se ke švédskému tažení roku 1647 představují pouhý výběr v rámci celé sady rytin lokalit českých zemí třicetileté války, ovšem výsledky získané jejich analýzami široce korespondují se zjištěními dosaženými u dalších rytin. Ukazuje se, že autoři rytin podrobili pečlivému zákreš především vojenský obsah (fortifikační prvky, jednotky apod.), přičemž celková topografie krajiny zůstala do jisté míry potlačena. Rytiny nicméně vedle nesporných umělecko-historických kvalit představují také dokumentární obrazy krajiny první poloviny 17. století, vyvedené s pozoruhodnou precizností a smyslem pro detail.

Projekt se dále zaměří na ověření výsledků měření geofyzikálními metodami (georadar, magnetometr), která proběhla v průběhu roku 2015 a podrobnější zpracování dvou rytin obléhání města Chebu. Následovat bude vydání souborné monografie, jejíž část bude věnována právě výzkumu rytin bojišť třicetileté války metodami digitální kartografie a geografických informačních systémů.

Poster zpracován pro potřeby 21. kartografické konference v Lednici v roce 2015 za finanční podpory Grantové agentury ČR v rámci projektu č. 15-03380S.

