

Wieś miniona,  
lecz obecna  
Ślady dawnych wsi  
i ich badania



Muzeum  
„Górnośląski Park  
Etnograficzny  
w Chorzowie”

---

# 13

---

## MONOGRAFIE I MATERIAŁY

Redaktorzy naukowi serii  
Agnieszka Przybyła-Dumin  
Przemysław Nocuń

W serii MONOGRAFIE I MATERIAŁY MGPE ukazały się dotychczas:

1. *Proza folklorystyczna u progu XXI wieku na podstawie badań terenowych. Monografia.* Autor: Agnieszka Przybyła-Dumin
2. *Proza folklorystyczna u progu XXI wieku. Bajka ludowa, legenda, anegdota. Materiały.* Zebrała, opracowała, wstępem opatrzyła: Agnieszka Przybyła-Dumin
3. *Proza folklorystyczna u progu XXI wieku. Podanie, opowieść wspomnieniowa, legenda współczesna. Materiały.* Zebrała, opracowała, wstępem opatrzyła: Agnieszka Przybyła-Dumin
4. *Księgi sądowe wiejskie z Chorzowa i Dębu z lat 1534–1804.* Opracował: Zdzisław Jedynak przy współpracy Andrzeja Sośnierz
5. *Wieś zaginiona. Stan i perspektywy badań.* Redakcja naukowa: Przemysław Nocuń, Agnieszka Przybyła-Dumin, Krzysztof Fokt
6. *Dzieje rodu Morysów ze Śląska Cieszyńskiego od XVIII do XX wieku.* Autor: Michael Morys-Twarowski
7. *Stosunki społeczne na wsiach księstw opolskiego i raciborskiego w epoce Habsburgów (XVI–XVII wiek) w świetle aktów prawnych i akt sądowych.* Opracował: Roman Sękowski
8. *Rolnictwo i rolnicy w Bogucicach ze szczególnym uwzględnieniem rodziny Nyców.* Autor: Przemysław Piwowarczyk
9. *Młynarstwo tradycyjne – wczoraj, dziś, jutro... Problemy zachowania ginącego dziedzictwa.* Redakcja naukowa: Agnieszka Przybyła-Dumin, Barbara Grabny, Paweł Roszak-Kwiatek
10. *Michałkowice – wieś i dwór na przestrzeni dziejów.* Autor: Marcin Wądołowski
11. *Genealogia świerklanieckiego rodu Mitrągów/Mitrenków.* Autor: Mirosław Mitręga
12. *Majątek hrabiów von Gaschinów i Henckel von Donnersmarcków w Krowiarkach i Makowie. Przyczynek do dziejów społeczno-gospodarczych.* Autor: Izabela Malmor

# Wieś minioną, lecz obecną

Ślady dawnych wsi  
i ich badania

Redakcja naukowa:

Przemysław Nocuń

Agnieszka Przybyła-Dumin

Krzysztof Fokt

*Recenzja*

dr hab. Krzysztof Jaworski, prof. UWCr

*Projekt okładki*

Marek J. Piwko {mjp}

*Korekta*

Dagmara Tomiczek

*Tłumaczenie i korekta streszczeń*

Karolina Iwaszuk, Antoni Sarkady, autorzy

*Redakcja techniczna*

Anna Skrok

Na okładce wykorzystano ilustrację z artykułu B. Klocha pt. *Od wioski Łony do ulicy Łony. Przyczynek do badań nad nowożytnym osadnictwem Rybnika*, opublikowanego w niniejszym tomie.

Copyright © by Muzeum „Górnośląski Park Etnograficzny w Chorzowie”, Chorzów 2018

ISBN 978-83-951194-1-5

Muzeum „Górnośląski Park Etnograficzny w Chorzowie”

ul. Parkowa 25, 41-500 Chorzów

tel. 32 241 07 18

[www.muzeumgpe-chorzow.pl](http://www.muzeumgpe-chorzow.pl)

Instytucja kultury Samorządu Województwa Śląskiego



Wydawnictwo Naukowe Instytutu Technologii Eksploatacji – Państwowego Instytutu Badawczego  
26-600 Radom, ul. K. Pułaskiego 6/10, tel. centr. (48) 364-42-41, fax (48) 364-47-65  
e-mail: [instytut@itee.radom.pl](mailto:instytut@itee.radom.pl) <http://www.itee.radom.pl>

# SPIS TREŚCI

PRZEMYSŁAW NOCUŃ <i>Villa praeterita sed praesens</i> . Kilka słów wprowadzenia	9
PAVEL VAŘEKA Badania archeologiczne zanikłych osad z okresu średniowiecza i nowożytności na terenie kraju pilzneńskiego (Czechy)	13
KRZYSZTOF FOKT Osadnicze „rozpoznanie bojem”? Zaginione średniowieczne wsie ziemi muszyńskiej	55
JAROSŁAW SUPRONIUK Pustki i „osady puste” w Wielkopolsce w 2. połowie XVI wieku. Kilka uwag na przykładzie rejestrów poborowych i ksiąg sądowych	75
PAWEŁ DUMA, ANNA ŁUCZAK, JERZY PIEKALSKI Kopaniec w Górach Izerskich. Kamienne wały graniczne	91
BOGDAN KŁOCH Od wioski Łony do ulicy Łony. Przyczynek do badań nad nowożytnym osadnictwem Rybnika	105
MARIA LEGUT-PINTAL Zapomniane, lecz obecne. Relikty średniowiecznej sieci osadniczej w środkowym dorzeczu Nysy Kłodzkiej	117
DAGMARA ADAMSKA Z historii badań nad wiejskim osadnictwem na Śląsku. Kartoteka śląskich nazw polnych Ernsta Maetschkego i Arthura Zobla – problematyka wstępna	141
TOMÁŠ KLÍR Sociálně-ekonomická mobilita rolnictva v pozdním středověku. Chebsko v letech 1438–1456	159

ELŻBIETA RDZAWSKA-AUGUSTIN Wieś raciborska – wyniki badań prowadzonych w latach 2007–2014	233
ELŻBIETA TROCKA-LESZCZYŃSKA, ELŻBIETA RDZAWSKA-AUGUSTIN, AGNIESZKA NOWICKA Wsie łużyckie – ich układy przestrzenne i architektura	253
ELŻBIETA TROCKA-LESZCZYŃSKA, ELŻBIETA RDZAWSKA-AUGUSTIN, AGNIESZKA NOWICKA Międzynarodowe warsztaty studenckie nt. ochrony zanikającej ludowej architektury łużyckiej	283
EWA BANIOWSKA-KOPACZ Relikty dawnej struktury osadniczej a wybrane formy życia społecznego. Przykład z wsi Beskidu Śląskiego	313
HENRYK DUMIN Relikty utraconych przestrzeni w tradycjach dolnośląskich osiedleńców po 1945 roku	333
KATARZYNA TROJANOWSKA Lipa i Żohatyn – wysiedlone wsie polsko-ruskie. Ludność wsi w XIX i XX wieku. Relikty po 70 latach nieistnienia	345
TOMASZ MARCYSIAK O poszukiwaniu tożsamości regionalnej społeczności postmigracyjnej na terenach dawnej Kosznejderii. Szkic autoetnograficzny	371
OLGA SMOLEŃSKA Osada istniejąca i nieobecna – zaginiona i obecna we współczesnej turystyce, czyli rzecz o <i>genius loci</i> w wiejskiej turystyce kulturowej (studia przypadków w Polsce)	393

# CONTENTS

PRZEMYSŁAW NOCUŃ <i>Villa praeterita sed praesens</i> . A Few Words of Introduction	9
PAVEL VAŘEKA Archeological Research of Medieval and Post-Medieval Deserted Settlements of the Pilsen Region (West Bohemia)	13
KRZYSZTOF FOKT “Reconnaissance-in-force” through Settlement? Medieval Deserted Villages of the Muszyna Land	55
JAROSŁAW SUPRONIUK Deserted Settlements in Greater Poland in the Second Half of the 16 <sup>th</sup> Century. A Few Remarks Based on the Examples of the Tax Registers and Court Books of Records	75
PAWEŁ DUMA, ANNA ŁUCZAK, JERZY PIEKALSKI The Village of Kopaniec in the Jizera Mountains. The Stone Border Walls	91
BOGDAN KLOCH From the Village to the Łony Street. A Contribution to the Research on the Modern Settlement of the City of Rybnik	105
MARIA LEGUT-PINTAL Forgotten but Still Present. Relics of the Medieval Settlement Network in the Middle Basin of the Nysa Kłodzka (Eastern Neisse) River	117
DAGMARA ADAMSKA From the History of Research on Rural Settlement in Silesia. A Card Catalog of Silesian Field Names by Ernst Maetschke and Arthur Zobel – the Preliminary Issues	141
TOMÁŠ KLÍR The Socio-Economic Mobility of Peasants in the Late Middle Ages. The Cheb District in the Years 1438–1456	159

ELŻBIETA RDZAWSKA-AUGUSTIN Villages of the Racibórz County – Results of Researches Conducted in the Years 2007–2014	233
ELŻBIETA TROCKA-LESZCZYŃSKA, ELŻBIETA RDZAWSKA-AUGUSTIN, AGNIESZKA NOWICKA The Lusatian Villages – Their Layouts and Architecture	253
ELŻBIETA TROCKA-LESZCZYŃSKA, ELŻBIETA RDZAWSKA-AUGUSTIN, AGNIESZKA NOWICKA International Students Workshops Concerning Preservation of Disappearing Upper Lusatian Folk Architecture	283
EWA BANIOWSKA-KOPACZ Relics of the Former Settlement Structure and Selected Forms of Social Life. The Case of the Silesian Beskids Villages	313
HENRYK DUMIN Relics of Lost Spaces in the Traditions of Lower Silesia Settlers after 1945	333
KATARZYNA TROJANOWSKA Lipa and Żohatyn – Depopulated Polish-Ruthenian Villages. Population of the Villages in the 19 <sup>th</sup> and 20 <sup>th</sup> Centuries. Relics after 70 Years of Non-Existing	345
TOMASZ MARCYSIAK The Search for the Regional Identity of Post-Migration Communities in the Former Kosznajderia – an Autoethnographic Sketch	371
OLGA SMOLEŃSKA Existing and Absent Village Settlements – Lost Village Settlement and Present in the Contemporary Tourism – on <i>Genius Loci</i> in Cultural Rural Tourism (Case Studies in Poland)	393



PAVEL VAŘEKA

Západočeská univerzita v Plzni, Fakulta filozofická, Katedra archeologie

# BADANIA ARCHEOLOGICZNE ZANIKŁYCH OSAD Z OKRESU ŚREDNIOWIECZA I NOWOŻYTNOŚCI NA TERENIE KRAJU PILZNEŃSKIEGO (CZECHY)<sup>1</sup>

## WSTĘP

Początki systematycznych badań archeologicznych na zanikłych osadach z okresu średniowiecza w byłej Czechosłowacji sięgają lat 50. XX wieku<sup>2</sup>. W Czechach tego typu badania są związane przede wszystkim z osobą Zdeňka Smetánki (Instytut Archeologii Czechosłowackiej Akademii Nauk w Pradze), który kładł wielki nacisk na, bardzo w owych czasach postępowe, nieinwazyjne

---

1 Artykuł jest wynikiem projektu „A Land Transformed: An Interdisciplinary Investigation into the Impact of the Thirty Years’ War on the Rural Landscape of Bohemia” (Czech Science Foundation, nr GA15–03380S).

2 Pod pojęciem zanikłych (wyludnionych i porzuconych) osad średniowiecznych w niniejszym artykule rozumiemy osady założone zazwyczaj w okresie pełnego średniowiecza (w niektórych przypadkach z wczesnośredniowieczną tradycją osadniczą), które zanikały w późnym średniowieczu, przeważnie w XV w. Równocześnie w czeskiej i morawskiej archeologii rozwijały się badania wczesnośredniowiecznego osadnictwa, a od lat 70. XX w. wielką uwagę poświęcano przemianom osadniczym w okresie pełnego średniowiecza, stabilizacji sieci osadniczej oraz formowaniu się tzw. skupisk osadniczych w XIII w. Podczas lokalizowania wczesnośredniowiecznego osadnictwa okazało się, że w prawie wszystkich przypadkach znajdowało się ono w tzw. klasycznym położeniu, na obszarach nizinnych, zasiedlanych od czasów prahistorycznych. Odkryte przy pomocy badań archeologicznych zanikłe osady z pełnego i późnego średniowiecza, z pewnymi wyjątkami, znajdowały się na wyżej położonych obszarach wyżu i w górach, zajętych przez osadnictwo dopiero w XIII w. Uchwycone osady wczesnośredniowieczne, usytuowane na terenach użytkowanych rolniczo przez długi okres czasu, należały także do „zanikłych osad”, ale w tym przypadku zakładamy kontynuację osadnictwa; we wczesnym średniowieczu osada lub jej część ulegała przesunięciu na inny obszar w obrębie mikroregionu, ewentualnie na miejsce wsi istniejącej do dnia dzisiejszego (proces stabilizacji osadnictwa, zazwyczaj mający miejsce w XIII w). Natomiast uchwycone archeologicznie osady, które zanikły w końcu średniowiecza, nie zostały już ponownie zasiedlone, a stanowiska te często uległy zalesieniu [gdy mowa w tekście o „pełnym średniowieczu”, idzie o *vrcholný středověk* – przyp. red.].

metody badawcze zanikłych osad, dopełniając je sondażami wykopaliskowymi<sup>3</sup>, podczas gdy Vladimír Nekuda (Morawskie Okręgowe Muzeum w Brnie), działający na terenie Moraw, przedkładał tradycyjne, szerokopłaszczyznowe badania całych stanowisk archeologicznych<sup>4</sup>. Intensywne badania średniowiecznych zanikłych osad kontynuowano także w latach 70. i 80. XX wieku, kiedy to zainteresowali się nimi kolejni archeolodzy z Instytutu Archeologii Czechosłowackiej Akademii Nauk oraz placówek muzealnych, by wymienić między innymi: Jan Klápště i Rudolf Krajíc z Czech oraz Ludvík Belcredi, Zdeňek Měřinský, Dagmar Šaurová i Josef Unger na Morawach. Czeskie badania stały się w tym czasie ważną częścią trendu w europejskiej archeologii średniowiecza, co w szerszym kontekście historycznym stało się podstawą dla studiów nad rozwojem średniowiecznego osadnictwa, kompleksowych badań nad osadnictwem wiejskim, rekonstrukcji życia codziennego mieszkańców osad, kultury materialnej oraz rolnictwa, a także poprzez stopniowo rozwijającą się współpracę z naukami przyrodniczymi dały podwaliny dla rozwoju archeologii środowiskowej. W latach 90. XX wieku w Czechach i na Morawach nastąpiła pewna stagnacja w zakresie tak rozumianych badań archeologicznych. Przewaga badań ratowniczych, spowodowana dużą liczbą inwestycji budowlanych na terenie całego kraju, jakie nastąpiły po 1989 roku, znalazła odzwierciedlenie w powstaniu koncepcji badań na terenie współczesnych wsi o średniowiecznym rodowodzie, która jest realizowana po dzień dzisiejszy<sup>5</sup>. Do uzupełnienia dotych-

3 Np. Z. Smetánka, *Průzkum zaniklé středověké osady Svidna u Slaného*, „Archeologické rozhledy“ 1969, 21, s. 618–625; idem, *Archeologické výzkumy zaniklých středověkých osad v Čechách v letech 1965–1971*, „Archeologické rozhledy“ 1972, 24, s. 417–424; idem, *Život středověké vesnice. Zaniklá Svidna*, Praha 1988.

4 Np. V. Nekuda, *Pfaffenschlag. Zaniklá středověká ves u Slavonic*, Brno 1975; idem, *Dvacet let archeologického výzkumu na lokalitě zaniklé středověké osady Mstěnice 1960–1980*, „Vlastivědný věstník moravský. Vědy společenské“ 1981, 33, s. 129–146; idem, *Středověké vesnice na Moravě ve světle archeologických výzkumů zaniklých osad*, „Archaeologia historica“ 1982, 7, s. 33–66; idem, *Mstěnice 1. Zaniklá středověká ves. Hrádek, tvrz, dvůr, předsunutá opevnění*, Brno 1985. Należy przypomnieć, że metody badań nieinwazyjnych zanikłego osadnictwa średniowiecznego rozwijał na Morawach archeolog-amator Ervín Černý, który osiągnął nadzwyczajne wyniki podczas prospekcji na Wyżynie Drahańskiej, na północ od Brna, np. E. Černý, *Zaniklé středověké osady a jejich pluziny. Metodika historickogeografického průzkumu v oblasti Drahanské vrchoviny*, Praha 1979.

5 Mowa o archeologicznych badaniach ratowniczych na terenach historycznych siedlisk współczesnych wsi, które były zakładane w średniowieczu, np. J. Militký, P. Vařeka, *Češnovice: Archeologický výzkum středověké a novověké vesnice na Českobudějovicku I. Pozdně středověký dům v usedlosti čp. 13*, „Archeologické výzkumy v jižních Čechách“ 1997, 10, s. 58–79; K. Nováček, P. Vařeka, *Archaeological research of present-day villages of a medieval origin in Bohemia*, [w:] *Ruralia I*, red. J. Fridrich, J. Klápště, Z. Smetánka, P. Sommer, Praha 1996 [Památky archeologické – Supplementum, t. 5], s. 314–316; P. Vařeka, *Proměny sídlištní struktury v mikroregionu Libkovic okr. Most*, [w:] *Archaeologia prazestrzeni. Metody i wyniki badań struktur osadniczych w dorzeczu górnej Łaby i Wisły*, red. J.K. Kozłowski, E. Neustupný, Kraków 2001, s. 85–94; P. Vařeka, *Příspěvek k podobě vesnického domu ze sklonku středověku na Českobudějovicku. Soubor mazanic s otisky konstrukcí z Češnovic*, „Archaeologické výzkumy v jižních Čechách“ 2013, 26, s. 207–236; P. Vařeka,

czasowej wiedzy o dawnej wsi istotnie przyczyniły się badania etnograficzne i architektoniczno-historyczne, które wskazały najstarsze warstwy, drewnianą i kamienną, architektury ludowej, datowane na koniec XV i XVI wiek, przy czym ten nurt badań rozwija się nieustannie od lat 70. XX wieku<sup>6</sup>. Nowy impuls rozwoju dla systematycznych studiów dotyczących zanikłych średniowiecznych osad przyniósł początek XXI wieku, kiedy wydziały uniwersyteckie zainteresowały się tym zagadnieniem, a dla działań badawczych zaczęły wykorzystywać programowo połączenie kwerend i nauczania akademickiego. Pierwszy taki projekt z udziałem studentów przeprowadzono na dużą skalę w roku 2005 w Katedrze Archeologii Uniwersytetu Zachodnioczeskiego w Pilźnie (patrz poniżej), następnie w Instytucie Archeologii Uniwersytetu Karola w Pradze<sup>7</sup>, a ostatnio badania zanikłych osad intensywnie rozwija Instytut Archeologii i Muzeologii Uniwersytetu Masaryka w Brnie<sup>8</sup>. Wspólną cechą nowych projektów jest obszar badawczy, obejmujący archeologię krajobrazu i studia osadnicze, nacisk na rozwój nieinwazyjnych i mało destrukcyjnych metod z użyciem nowoczesnych technologii i współpraca interdyscyplinarna<sup>9</sup>. Zrozumienie przebiegu procesu zaniku osad jako części długotrwałego cyklu zmian oraz rozwoju osadnictwa historycznego i krajobrazu kulturowego prowadziło do poszerzenia studiów na okres nowożytności i czasów współczesnych. Obecnie pilzeńska Katedra Archeologii koncentruje swoje badania nie tylko na osadach zanikłych w końcu średniowiecza, ale także na okresie nowożytnym, obejmującym między innymi: wojnę trzydziestoletnią (patrz poniżej), kiedy to doszło do dalszej redukcji sieci osadniczej na terenie ziem czeskich, i okres powojenny (po II wojnie światowej), kiedy to miała miejsce ostatnia, dramatyczna fala wyludnienia wsi w przygranicznych rejonach, związana z przesiedleniem ludności niemieckiej<sup>10</sup>.

F. Kostrouch, P. Kočár, Z. Sůvová, *Príspevek ke studiu žijících vsí středověkého původu. Pozůstatky zástavby z pozdního středověku na parcele č.p. 121 v Mikulčicích*, „Přehled výzkumů“ 2010, 51, s. 249–265.

6 Por. Z. Měřínský, R. Krajíc, P. Vařeka, *Archaeology of the 16<sup>th</sup>–20<sup>th</sup> century in the Czech Republic*, „Archaeologia historica“ 2017, 42, 369, 372; P. Vařeka, *Archeologie středověkého domu...*, s. 264–267.

7 Por. T. Klír, *Zaniklé středověké vsi ve výzkumném záměru Ústavu pro archeologii Univerzity Karlovy v Praze. Zaniklý Spindelbach (Krušné hory), Kří a Hol (střední Čechy)*, [w:] *Wies zaginiona. Stan i perspektivy badań*, red. P. Nocuń, A. Przybyła-Dumin, K. Fokt, Chorzów 2016 [Monografie i Materiały MGPE, t. 5], s. 21–23.

8 J. Mazáčková, K. Doležalová, J. Těsnohlídek, *Zaniklé středověké vesnice na Moravě, dějiny bádání a stav výzkumu*, [w:] *Wies zaginiona...*, s. 80–88.

9 Podstawą dla dyskusji nad czeskimi badaniami archeologicznymi średniowiecznych wsi stały się seminaria, prowadzone od 2012 r., a odbywające się wyodrębnionej jednostce Instytutu Archeologii i Muzeologii Uniwersytetu Masaryka w Panskéj Lhotě.

10 M. Bureš, *Vesnice zaniklé po roce 1945 a kulturní krajina Novohradských hor*, Plzeň 2015; L. Funk, *Návrh metodiky nedestruktivního výzkumu vesnic zaniklých po roce 1945*, „Acta Fakulty filozofické Západočeské univerzity v Plzni“ 2010, 5/4, s. 267–279; P. Vařeka, R. Balý, L. Funk,

Rozpoznawanie i lokalizowanie zanikłych średniowiecznych wsi w kraju pilźnieńskim ma bardzo starą tradycję, sięgającą aż do 2. połowy XIX wieku. Po raz pierwszy już w latach 1878–1884 František Xaver Franc wykonał dokumentację i przeprowadził badania zanikłych wsi Dolní Nestajov i Javor, podczas własnych eksploracji pradziejowego cmentarzyska pod miejscowością Štáhlavy (powiaty Plzeň-jih i Rokycany)<sup>11</sup>. Dalsze prace, ukierunkowane na wyludnioną wieś Kokot, przeprowadził archeolog pilźnieńskiego muzeum, V. Čtrnáct, w roku 1930<sup>12</sup>. Muzeum Zachodnioczeskie w Pilźnie realizowało od lat 70. XX wieku szereg innych badań zanikłych osad, w tym ratunkowych wykopalisk archeologicznych<sup>13</sup>. Wielkie zasługi dla lokalizacji zanikłych średniowiecznych wsi w zachodnich Czechach należą do badaczy-amatorów, wśród których szczególne miejsce zajmuje Petr Rožmberský<sup>14</sup>. Od roku 2005 do studiów osadnictwa z pełnego i późnego średniowiecza oraz epoki nowożytnej, z naciskiem na badania zanikłych wsi, przyłączyła się Katedra Archeologii Uniwersytetu Zachodnioczeskiego, przy wsparciu kilku projektów grantowych, które opracowano na podstawie już znanych wyników<sup>15</sup>. Cele badawcze podzielono na cztery tematyczne części. Pierwsza obejmowała właściwe źródła archeologiczne i problematykę ich formowania (zmiany archeologiczne). W tym przypadku skupiliśmy się na śladach średniowiecznych osad w przestrzeni leśnej i analizowaliśmy ich właściwości, klasyfikację i możliwości interpretacji. Drugą tematyką była struktura osadnictwa i jej geneza, od schyłkowego średniowiecza do nowożytności, z naciskiem na studium wyludnienia osad wiejskich. Trzecim celem stało się poznanie wsi w badanym okresie, przy czym skoncentrowaliśmy się na kilku zagadnieniach, między innymi: związku między osadnictwem a rzeźbą terenu i innymi czynnikami środowiskowymi, wewnętrznej organizacji oraz wielkości wsi, gospodarstwa i domu, innych elementów obszaru

L. Galusová, *Archeologický výzkum vesnic středověkého původu na Tachovsku zaniklých po roce 1945*, „*Archaeologia historica*“ 2008, 33, s. 101–117.

11 P. Vařeka, R. Veselá, *F.X. Franc a zaniklé středověké vesnice*, „*Archeologie západních Čech*“ 2010, 1, s. 37–41.

12 P. Rožmberský, *Dějiny bádání o zaniklých vesnicích Plzeňského kraje*, [w:] *Hledání zmi-zelého. Archeologie zaniklých vesnic na Plzeňsku*, red. V. Dudková, J. Orna, P. Vařeka, Plzeň 2008, s. 9–10.

13 P. Rožmberský, *Dějiny bádání...*, s. 10–11.

14 P. Rožmberský stworzył unikalną „Kartotekę zanikłych średniowiecznych osad kraju pilźnieńskiego“ przechowywaną w Muzeum Zachodnioczeskim w Pilźnie. Badacze-amatorzy wykonali w wielu przypadkach rzetelną dokumentację zanikłych osad. Kwerendy zanikłych osad były często związane z badaniem średniowiecznych majątków rycerskich, które prowadzili członkowie Klubu Augusta Sedláčka.

15 Projekt „Opomíjená archeologie“ był wspierany przez Ministerstwo Szkolnictwa Republiki Czeskiej (2005–2010), a projekt „A Land Transformed: An Interdisciplinary Investigation into the Impact of the Thirty Years’ War on the Rural Landscape of Bohemia“ przez Czech Science Foundation (2015–2017).

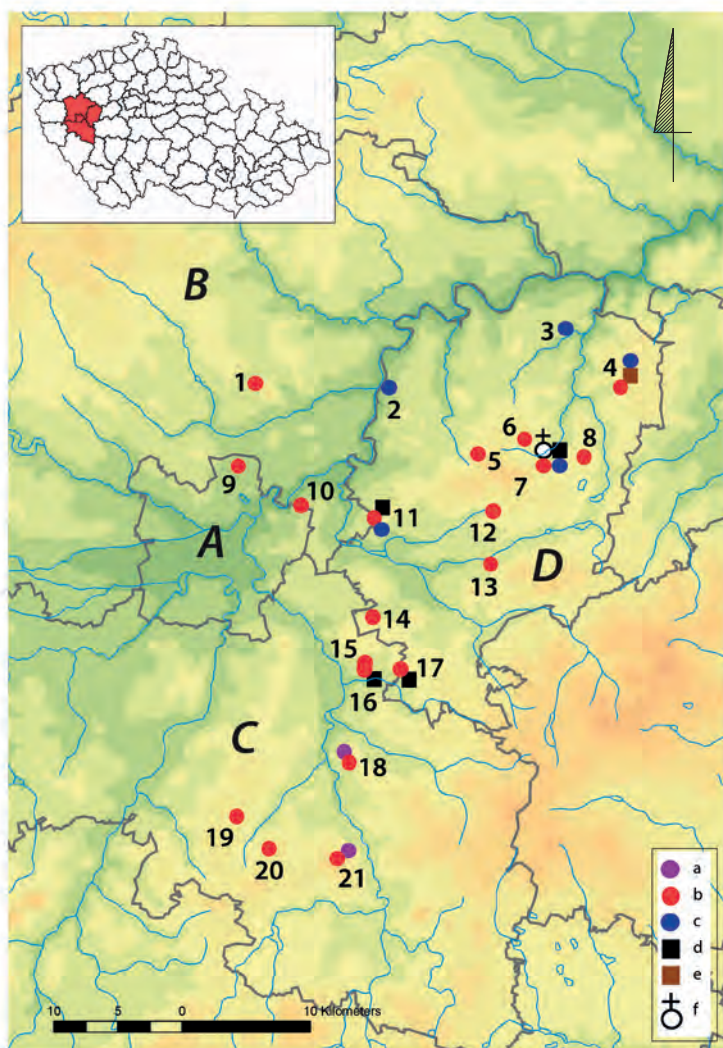
wiejskiego (majątki rycerskie, zabudowania sakralne, infrastruktura wodna, młyny), działalności związanej z produkcją rolniczą i pozarolniczą, poziomie życia mieszkańców osad. Ostatnią grupę badanych zagadnień stanowiła problematyka związana z infrastrukturą wsi (m.in. rozmieszczenie pól, produkcja i przetwarzanie dóbr, komunikacja), wyglądem i przekształceniami krajobrazu kulturowego oraz wpływem aktywności osadniczej na środowisko naturalne.

Dużą uwagę poświęcono rozwojowi metod badań terenowych w środowisku leśnym, w którym najlepiej zachowały się zanikłe osady. W naszych poszukiwaniach preferujemy techniki nieinwazyjne, które sprawdzamy i uzupełniamy poprzez małopowierzchniowe badania wykopaliskowe. Wypracowano metodologię działań terenowych, którą następnie zastosowano na wszystkich analizowanych stanowiskach<sup>16</sup>. W ramach nieinwazyjnych metod stosuje się powierzchniowe badania terenowe, sformalizowany opis antropogenicznej rzeźby terenowej, pomiary obiektów przy pomocy tachimetru (badania topograficzne: plan stanowisk i numeryczny model wysokościowy terenu – DEM), trójwymiarową dokumentację terenu przy pomocy skanera lotniczego (LiDAR) i badania geofizyczne. Spośród mało inwazyjnych i inwazyjnych metod wykorzystujemy systematyczne badania planigraficzne z nanoszeniem znalezisk (w środowisku leśnym są to zazwyczaj miejsca z widocznymi zakłóceniami na powierzchni), wykonujemy odwierty, mikrosondy i większe sondáže próbne na stanowiskach, które są weryfikowane poprzez wyniki badań nieinwazyjnych i umożliwiają rozwiązanie kolejnych zagadnień. Współpraca interdyscyplinarna obejmuje przede wszystkim specjalności: pedologię (łącznie z mikromorfologią gleb i analizami chemicznymi gleb), geologię, archeobotanikę (palinologię, analizy makroszczątków roślinnych), archeozoologię, ale także analizę materiałową zabytków<sup>17</sup>. Badania wykazują, że stanowiska położone w lasach są zagrożone współcześnie między innymi przez nowoczesny model gospodarki leśnej i przez to szczególnie nacisk jest kładziony na aspekt ochrony dziedzictwa kulturowego (ewidencja stanowisk i projekty ich ochrony). Szerszej publiczności zaprezentowano wyniki badań poprzez media i za pośrednictwem wystaw, zorganizowanych we współpracy z Muzeum Zachodnioczeskim w Pilźnie<sup>18</sup>.

16 R. Novák, *Zaměřování a vizualizace antropogenních reliéfních tvarů*, [w:] P. Vařeka, A. Aubrechtová, P. Hnízdilová, R. Novák, P. Rožmberský, R. Veselá, *Archeologie zaniklých středověkých vesnic na Rokycansku*, cz. 1, Plzeň 2006, s. 61–65; P. Vařeka, *Dokumentace reliéfních antropogenních tvarů*, [w:] P. Vařeka et al., *Archeologie zaniklých...*, s. 57–59; R. Novák, *Zaměřování a vizualizace antropogenních reliéfních tvarů*, [w:] P. Vařeka et al., *Archeologie zaniklých...*, s. 61–65; P. Vařeka, *Přístupy a metody výzkumu*, [w:] *Hledání zmizelého...*, s. 13–17.

17 Przy projektach współpracują także botanicy (P. Kočár, R. Kočárová), palinolog (L. Petr), zoolog (Z. Sůvová), pedolog (L. Lisá) i geolog (P. Zavřel).

18 Wystawa „Poszukiwanie zaginionego. Archeologia zanikłych wsi w kraju pilzneńskim“ (2008–2009) i „Archeologia okresu wojny trzydziestoletniej na terenie zachodnich Czech“ (2016–2017).



Ryc. 1. Mapa zbadanych archeologicznie zaniklych wsi średniowiecznych w kraju pilzneńskim. A. powiat Plzeň-město; B. powiat Plzeň-sever; C. powiat Plzeň-jih; D. powiat Rokycany; a. osada wczesno-/pełnośredniowieczna; b. zanikła wieś z pełnego i późnego średniowiecza; c. dwór rycerski; d. umocniona siedziba rycerska; e. zamek; f. kościół; 1. Kamenice; 2. Olešná; 3. Nevěžeň; 4. Řebřík; 5. Zhoř; 6. Cetkov; 7. Rovný; 8. Bukov; 9. Borek; 10. Zábělá; 11. Kokot; 12. Sloupek; 13. Lhotka; 14. Cháchov; 15. Dolní Nestajov; 16. Horní Nestajov; 17. Javor; 18. Kamenice 1; 19. Letiny; 20. Bzík; 21. Chýlava-Pod Hřebemem i Chýlava

Oprac. P. Vařeka

Wybór badanego terytorium warunkują, oprócz dobrego dostępu, duża koncentracja zachowanych zanikłych osad i tło poznawanej problematyki, znanej dzięki poprzednim badaniom amatorskim i historycznym. W kraju pilzneńskim zlokalizowano już dziesiątki zanikłych osad średniowiecznych, z których jedne przetrwały w kompleksach leśnych, inne w przestrzeni pól i pastwisk. W niniejszym artykule skupimy się na ocenie 23 stanowisk, które znajdują się w lasach (w dwóch przypadkach tylko częściowo) i zachowały się w postaci nadziemnych reliktów, widocznych w formie zmian rzeźby terenu (ryc. 1). Oprócz trzech zanikłych wsi chodzi tu o stanowiska zlokalizowane i przebadane od roku 2005 przez Katedrę Archeologii Uniwersytetu Zachodnioczeskiego, poprzez używanie jednolitej metody badań nieinwazyjnych, które w pewnych przypadkach uzupełniano sondażami wykopaliskowymi. Badania prowadzono w ramach prac naukowych i praktyk terenowych<sup>19</sup>. Dwa stanowiska należą do starszego osadnictwa, datowanego na wczesne – pełne średniowiecze, 21 stanowisk zalicza się do zanikłych wsi (19) i dworów (2) z pełnego i późnego średniowiecza, z tego trzy uległy wyludnieniu dopiero we wczesnym okresie nowożytnym<sup>20</sup>. Stanowiska te znajdują się

19 W ramach badań zanikłych osad średniowiecznych stworzyli swoje prace licencjackie, magisterskie i częściowo również doktorskie pod kierunkiem autora: A. Aubrechtová, M. Buračinská, P. Hnízdilová, L. Holata, J. Plzák, H. Přerostová, J. Švejnoha, R. Veselá. Niektóre prace lub ich części zostały już opublikowane: A. Aubrechtová, *Zaniklá vesnice Lhotka*, [w:] *Archeologie zaniklých...*, s. 67–98; M. Buračinská, *Zaniklá ves Kokot*, [w:] P. Vařeka, M. Buračinská, P. Rožmberský, R. Veselá, *Archeologie zaniklých středověkých vesnic na Rokycansku*, cz. 2, Plzeň 2008, s. 53–116; P. Hnízdilová, *Zaniklá vesnice a dvůr Řebřík*, [w:] *Archeologie zaniklých...*, cz. 1, s. 125–139; L. Holata, *Zaniklá ves Kamenice*, [w:] *Středověká krajina na střední Úslavě*, cz. 1, red. P. Vařeka, P. Rožmberský, Plzeň 2009, s. 111–142; L. Holata, *Příspěvek k možnostem studia sídelních forem a mikroreliéfu raně středověkých vesnic v lesním prostředí*, „*Archaeologia historica*” 2011, 36, s. 373–386; L. Holata, R. Světlík, *Lidarová data ve výzkumu minulé krajiny: několik poznámek k jejich výpovědní hodnotě*, [w:] *Archeologický výzkum krajiny a aplikace ICT*, red. A. Hořínková, P. Kováčik, S. Stuchlík, Opava 2014, s. 55–71; L. Holata, R. Světlík, *Detailed Digital Terrain Models in the Research of Deserted Settlement: Hydrological Modelling and Environment of Settlement Areas*, [w:] *Surface Models for Geosciences*, red. K. Růžičková, T. Inspektor, New York – Dordrecht – London 2015, s. 113–123; J. Hrdlička, P. Baierl, L. Holata, M. Čekalová, J. Brandštýl, P. Vařeka, *Fotometrické stanovení fosforečnanů v půdě jako nedestruktivní metoda archeologického výzkumu*, „*Chemické listy*” 2014, 108, 475–478; H. Přerostová, *Zaniklá vesnice Bzík*, [w:] *Středověká krajina...*, s. 81–97; J. Švejnoha, *Sídlíště v poloze „Pod Hřebenem”*, [w:] *Středověká krajina...*, s. 71–79; P. Vařeka, L. Holata, H. Přerostová, J. Švejnoha, *Zaniklé středověké vesnice na Blovicu (Plzeňský kraj)*, „*Archaeologia historica*” 2008, 33, s. 85–100; R. Veselá, *Zaniklá vesnice Cetkov*, [w:] *Archeologie zaniklých...*, cz. 1, s. 67–98; R. Veselá, *Zaniklá ves Chácho*, [w:] P. Vařeka et al., *Archeologie zaniklých...*, cz. 2, s. 3–25; R. Veselá, *Zaniklá ves Javor*, [w:] P. Vařeka et al., *Archeologie zaniklých...*, cz. 2, s. 27–51.

20 Plzeň-město: *Borek* (P. Rožmberský, P. Vařeka, R. Veselá, *Zaniklá středověká vesnice Borek v Plzni-Bolevcí*, „*Sborník Západočeského muzea v Plzni – Historie*” 2007, 18, s. 175–191), *Zábělá* (M. Metlička, M. Uherský, *Zaniklá středověká vesnice v lese Zábělá, k. ú. Chrást u Plzně*, „*Sborník Západočeského muzea – Historie*” 2007, 18, s. 116–137); Plzeň-jih: *Bzík* (H. Přerostová, *Zaniklá vesnice Bzik...*), *Chýlava* (P. Vařeka, *Zaniklá ves Chýlava*, [w:] *Středověká krajina...*, s. 99–110), *Kamenice 1* (L. Holata, *Zaniklá ves Kamenice...*), *Letiny*, *Nestajov* (górna i dolna wieś;

na terenie czterech powiatów kraju pilzneńskiego, na powierzchni 3103 km<sup>2</sup> (Plzeň-město, Plzeň-jih, Plzeň-sever i Rokycany)<sup>21</sup>. Za wyjątkiem Kotliny Pilzneńskiej, Rokycanskiej i kilku mniejszych zagłębień terenowych i dolin rzecznych o mniejszej wysokości bezwzględnej (300–400 m n.p.m.) chodzi o zróżnicowany pod względem rzeźby terenu obszar wyżynny, gdzie wysokości bezwzględne dochodzą do 500–600 m n.p.m., a szczyty wzgórz osiągają aż około 800 m n.p.m. Dla tych terenów charakterystyczne są gleby, które, za wyjątkiem gleb brunatnoziemnych w najniższej położonych rejonach wymienionego obszaru, są niezbyt cenne pod względem rolniczym. Spośród surowców największy udział miały rudy darniowe, wydobywane i wytapiane najwcześniej od późnego średniowiecza.

Naturalnym centrum kraju pilzneńskiego jest Kotlina Pilzneńska, na południowo-zachodnich obrzeżach której w X wieku Przemysłdzi wzniesli gród Plzeň (obecnie Starý Plzenec). Stanowił on miejsce obrony i centrum administracyjne oraz sprawowania kontroli nad szlakami dalekosięznymi, wiodącymi na tereny południowych Niemiec (m.in. tzw. szlak ratyzboński i norymberski). Po nieudanej próbie ustanowienia miasta pod grodem, powstała u schyłku XIII wieku, u zbiegu czterech rzek, w odległości 5 km osada miejska Nová Plzeň, która stała się jednym z największych miast w państwie i zachowała ten status przez całe późne średniowiecze, wliczając okres wojen husyckich, zapewniając niezawodne wsparcie władzy królewskiej na terenie zachodnich Czech. Posiadłości ziemskie na omawianym obszarze w pełnym i późnym średniowieczu tworzyły złożoną i zróżnicowaną mozaikę dóbr,

---

J. Anderle, K. Nováček, *Zaniklý sídelní komplex Neslívky*, „Archaeologia historica“ 1990, 15, s. 251–260; K. Nováček, *Dolní a Horní Nestajov (k. ú. Milínov a Neslívky, okr. Plzeň-jih)*, [w:] *Archeologie zaniklých vesnic na Plzeňsku...*, s. 59–60), Plzeň-sever: Kamenice 2 (niepubl.); Rokycany: Bukov (P. Vařeka, *Zaniklá středověká a časně novověká vesnice Bukov na Zbizožsku*, „Archeologie západních Čech“ 2016, 10, s. 156–167), Cetkov (R. Veselá, *Zaniklá vesnice Cetkov...*), Cháchov (R. Veselá, *Zaniklá ves Cháchov...*), Javor (R. Veselá, *Zaniklá ves Javor...*), Kokot (M. Buračinská, *Zaniklá ves Kokot...*), Lhotka (A. Aubrechtová, *Zaniklá vesnice Lhotka...*), Nevěžeň (P. Vařeka, *Zaniklý dvůr Nevěžeň*, [w:] P. Vařeka et al., *Archeologie zaniklých...*, cz. 1, s. 117–125), Olešná (P. Vařeka, *Zaniklý pozdně středověký dvůr u Olešné*, „Archeologie západních Čech“ 2014, 8, s. 134–143), Rovný (D. Novák, P. Vařeka, *A late medieval manor farm in Rovný (Rokycany District, Pilsen Region)*, „Archaeologia historica“ 2016, 41, s. 211–227), P. Vařeka, *Zaniklá středověká a časně novověká ves Rovný na Zbizožsku*, „Archeologie západních Čech“ 2016, 7, s. 131–143), Řebrík (P. Hnízdilová, *Zaniklá vesnice a dvůr Řebrík...*), Sloupek (niepubl.), Zhoř (niepubl.).

21 Częściowe wyniki por. P. Vařeka et al., *Archeologie zaniklých...*, cz. 1–2; P. Vařeka, L. Holata, P. Rožmberský, Z. Schejbalová, *Středověké osídlení Rokycanska a problematika zaniklých vsí*, „Archaeologia historica“ 2011, 36, s. 320–330; P. Vařeka, L. Holata, P. Rožmberský, Z. Schejbalová, *Die früh- und hochmittelalterliche Besiedlung in der Umgebung von Plzeň am Beispiel der Kreise Plzeň-město und Rokycany*, [w:] *Fines Transire 21*, red. L. Husty, J. Michálek, R. Sandner, K. Schmotz, Rahden 2012, s. 111–128; *Středověká krajina...*; P. Vařeka, P. Rožmberský, L. Holata, Z. Schejbalová, *Vesnické zázemí středověké Nové Plzně*, „Archaeologia historica“ 2012, 37, s. 291–298.



należących do niższej i wyższej szlachty, kościoła (m.in. dużych zachodnioczeskich klasztorów możnowładczej fundacji), a później także do miasta Pilzna i jego mieszczan<sup>22</sup>.

## OSADY WCZESNOŚREDNIOWIECZNE I PRZEMIANY W OKRESIE PEŁNEGO ŚREDNIOWIECZA

Czeskie badania przyczyniły się do skierowania znacznej uwagi na przemiany sieci osadniczej doby średniowiecza, które tradycyjnie datowane są od XIII wieku i które stały się podstawą struktury osadniczej czeskiej wsi w okresie późnego średniowiecza i nowożytności. Studiowanie tego procesu skoncentrowano przede wszystkim na przykładach z niżej położonych obszarów starego osadnictwa. Za wyjątkiem morawskich Mstěnic i, być może, również Pfaffenschlagu, szerokopłaszczyznowe wykopaliska zanikłych wsi w Czechach i na Morawach nie przyniosły szerszej wiedzy na temat relacji między starszym osadnictwem wczesnego średniowiecza a wsiami zakładanymi w ciągu XIII wieku<sup>23</sup>. Jest to spowodowane faktem, że zlokalizowane zanikłe osady są przeważnie położone na obszarach charakteryzujących się mniej dogodnymi warunkami dla rolnictwa, na jakich brak starszego osadnictwa lub którego nie dało się uchwycić na terenach obecnie zalesionych.

W kraju pilzneńskim nieoczekiwanie zlokalizowaliśmy wczesnośredniowieczne osady w wyżej położonym, zalesionym krajobrazie, na terenach o wysokości bezwzględnej sięgającej 400–560 m n.p.m., z których dwie datowano na wieki X–XIII<sup>24</sup>, a dwie na XII–XIII wiek<sup>25</sup>. W dwóch przypadkach odkryliśmy starszą osadę położoną niedaleko od zanikłej wsi z XIII–XV wieku, przy czym odległość między nimi wynosiła tylko 50 m (Kamenice 1), podczas gdy w drugim

22 Do historii i archeologii osadnictwa np. K. Nováček, *Západní Čechy v 10. až 13. století*, [w:] *Dějiny západních Čech. Od pravěku do poloviny 18. století*, red. J. Kumpéra, Plzeň 2004, s. 45–46, 58; K. Nováček, *Stará Plzeň v raném středověku*, [w:] *Dějiny města Plzně*, t. 1: *Do roku 1788*, red. M. Malivánková Wasková, J. Douša, Plzeň 2014, s. 74–100; K. Nováček, J. Stočes, R. Široký, M. Malivánková Wasková, *Počátky Nové Plzně a její vývoj do husitsví*, [w:] *Dějiny města Plzně*, t. 1: *Do roku 1788*, red. M. Malivánková Wasková, J. Douša, Plzeň 2014, s. 124–186; R. Široký, K. Nováček, L. Kaiser, *Zapomenutá Plzeň. Počátky města pod přemyslovským hradem*, „Archeologické rozhledy” 2004, 56, 798–827; P. Rožmberský, *Dějiny sídel na střední Úslavě*, [w:] *Středověká krajina...*, s. 25–70; P. Vařeka, L. Holata, P. Rožmberský, Z. Schejbalová, *Středověké osídlení Rokycanska...*, s. 320–330; P. Vařeka, P. Rožmberský, L. Holata, Z. Schejbalová, *Vesnické zázemí středověké...*, s. 291–298.

23 V. Nekuda, *Pfaffenschlag...*, s. 13–37; V. Nekuda, *Mstěnice 3. Zaniklá středověká ves u Hrotovic. Raně středověké sídliště*, Brno 2000.

24 Dolní Nestajov (K. Nováček, *Dolní a Horní Nestajov...*) i Chýlava-Pod Hřebenem (J. Švejnoha, *Sídliště v poloze...*).

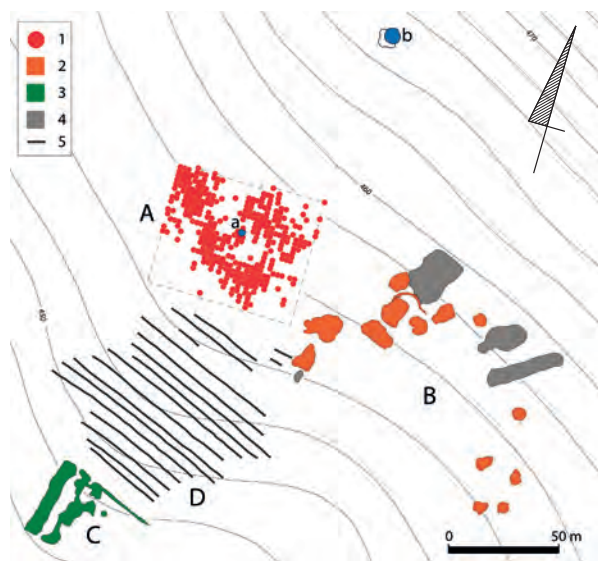
25 Bzík (H. Přerostová, *Zaniklá vesnice Bzík...*), Kamensko 2 (L. Holata, *Zaniklá ves Kamenice...*; L. Holata, *Příspěvek k možnostem studia...*).

przypadku młodsza wieś oddalona była o 1000 m i położona o 100 m wyżej od starszego osadnictwa (Chýlava-Pod Hřebenem). Przytoczony przykład świadczy o tym, że nawet w zalesionej przestrzeni można prześledzić przesunięcia lokalizacji wiejskich osad w XIII wieku. W przeciwieństwie do wyżej opisanych przypadków, na kontynuację położenia wsi od wczesnego/pełnego średniowiecza aż do XV wieku, wskazują dwa stanowiska, gdzie na starszą osadę nawarstwiła się młodsza, co uchwycono dzięki badaniom powierzchniowym i zebraniu zabytków ruchomych oraz niewielkim sondażom archeologicznym (Bzík, Dolní Nestajov).

Dwie osady z wczesnego i pełnego średniowiecza usytuowane były niedaleko od młodszych zanikłych wsi i stanowiły pierwsze stanowiska tego rodzaju w Czechach. Uchwycono je dzięki badaniom nieinwazyjnym i małym sondażom. Stanowiska zostały zlokalizowane na podstawie obserwacji widocznych na powierzchni struktur rzeźby terenowej oraz znalezisk ceramiki w naruszonej glebie leśnej. Pierwsze stanowisko (Chýlava-Pod Hřebenem), znajdowało się przy źródle, na widocznym stoku (510–540 m n.p.m.), a wskazywały na nie wyraźne formy terenowe (3 o zarysach wypukłych i 1 obiekt wklęsły)<sup>26</sup>, ponadto stwierdzono obecność znalezisk ceramiki na powierzchni o wymiarach 18 x 40 m. Badania sondażowe jednego z obiektów wypukłych, naruszonego przez starszy wkop, ujawniły, że jest to prawdopodobnie pozostałość naziemnej konstrukcji drewnianej zniszczonej przez pożar. Datowanie na podstawie ceramiki przyporządkowuje stanowisko do okresu (IX?)X–XIII wieku. Jego lokalizację można hipotetycznie powiązać ze złożami rud żelaza, które na tym terenie wydobywane były aż do czasów nowożytnych. Drugie stanowisko identyfikujemy z najstarszą fazą wsi Kamenice, wzmiankowanej już w roku 1115<sup>27</sup>, które oprócz badań powierzchniowych zostało zlokalizowane przy pomocy odwiertu wykonanego wiertłem glebowym i sondażowego wykopu archeologicznego (ryc. 2). Relikty wsi położone są na łagodnym zboczu pod szczytem wzgórza, obecnie bez dostępu do źródła wody (454–458 m n.p.m.). Udało się uchwycić nawarstwienia kulturowe, które są pozostałościami małej osady o powierzchni 0,22 ha. Wokół centralnej, otwartej przestrzeni (20 x 45 m), prawdopodobnie ze studnią pośrodku, wzniesiono 4–5 zabudowań, na co wskazywała znaczna miąższość nawarstwień. Sondaż oparty o siatkę pomiarową, założoną na wybrane gospodarstwo, w południowo-wschodniej części odsłonił nawarstwienia kulturowe, ciągi komunikacyjne wzmocnione kamieniami, relikty konstrukcji (dołki posłupowe i jamy posłupowe) i widoczną część naziemną domostwa o konstrukcji zrębowej, zniszczonego przez pożar.

26 W toku starszych badań obiekty te zostały zinterpretowane jako wczesnośredniowieczne nasypy kurhanowe (J. L. Píć, *Starožitnosti země české III.1. Čechy za doby knížecí*, Praha 1909, s. 20, 32; P. Rožmberský, *Zaniklé středověké vesnice na území okresu Plzeň-jih*, „Zpravodaj OM Plzeň-jih a SOkA Plzeň-jih v Blovicích” 1999, 20, s. 8).

27 *Regesta diplomatica nec non epistolaria Bohemiae et Moraviae*, t. 1, red. K.J. Erben, Pragae 1855, s. 176–178.



Ryc. 2. Kamenice 2 (powiat Plzeň-jih). A. osada wczesno-/pełnośredniowieczna (XII–XIII wiek) zidentyfikowana za pomocą wiertła pedologicznego; B. zanikła wieś z późnego średniowiecza (koniec XIII–XV wiek); C. leśniczówka (koniec XVIII–XIX wiek); D. pole przy leśniczówce; a. relikty studni widoczne na powierzchni gruntu; b. zbiornik wodny; 1. warstwa kulturowa znaleziona w odwiercie; 2. widoczne w rzeźbie terenu obiekty wsi ze schyłkowego i późnego średniowiecza; 3. relikty leśniczówki; 4. obiekty późnonowoczesne (nowoczesne); 5. relikty pola

Według L. Holata

## WSIE Z OKRESU PEŁNEGO I PÓŹNEGO ŚREDNIOWIECZA

Badania związane z zanikaniem osadnictwa w późnym średniowieczu w kraju pilzneńskim koncentrowały się na trzech obszarach, a mianowicie w najbliższym sąsiedztwie miasta Pilzna (powiat Plzeň-město, powierzchnia 575 km<sup>2</sup>, 290–447 m n.p.m.), na zachodnim Rokycansku (powiat Rokycany, powierzchnia 575 km<sup>2</sup>, 245–718 m n.p.m.) oraz na Blovicku, na południa od Pilzna (obszar o powierzchni 100 km<sup>2</sup>, 362–651 m n.p.m.). We wszystkich wymienionych przypadkach uchwycono wielką falę pustoszenia osiedli, co nastąpiło w XV wieku i dotknęło mniej więcej połowę wiejskich założeń. W tym okresie w okolicach Pilzna notuje się zanik 12 skupisk osadniczych z 26 wsiami, lokowanymi w XIII i na początku XIV wieku (44%)<sup>28</sup>. Na Rokycansku z istniejących 115 wsi u 44 wykazano wyraźne ślady upadku osadnictwa

<sup>28</sup> P. Vařeka, P. Rožmberský, L. Holata, Z. Schejbalová, *Vesnické zázemí...* s. 312.

(38%)<sup>29</sup>. Na Blovicu z 51 wsi opustoszało w tym czasie 22 (41%).<sup>30</sup> Przy badaniu zjawiska zaniku wsi należy zdawać sobie sprawę, że chodzi przede wszystkim o powody porzucania osad, gdyż w tym okresie opustoszała najwyraźniej większość miejscowości, ale niektóre zostały ponownie zasiedlone. W związku z tym nastąpiło częściowe unicestwienie osadnictwa i redukcja jego zasięgu, ale obserwuje się też częściowe odnowienie zanikłych wsi (nowo zaludniona osada była mniejsza, niż pierwotna). Analizy przestrzenne wykazują pewne prawidłowości w lokalizacji wsi, które opustoszały i znajdujemy także podobieństwa niektórych dalszych cech tych osad. Wskaźnikiem jest tu wyższe położenie wsi na gorszych glebach, w których groził niedobór wody (nie lokowano ich nad większymi ciekami, ale raczej nad mniejszymi strumieniami lub w okolicy źródeł). Ze względu na swoją lokalizację, osady te miały podzieloną strukturę z dużą liczbą zboczy, gdzie mogło dochodzić do znacznej erozji gleb z pól, a tym samym następowała degradacja gruntów ornych (w niektórych przypadkach potwierdzono to zjawisko dzięki odwiertom i badaniom sondażowym). Opuszczone wsie należą głównie do małych osad, z mniej niż 10 gospodarstwami, i za wyjątkiem rzadkich przykładów nie posiadają kościoła parafialnego (fary).

Z 18 prezentowanych zanikłych wsi<sup>31</sup> i dwóch osad jednodworczych (dwórów rycerskich)<sup>32</sup> datowanych na pełne i późne średniowiecze, dla 17 znamy posiadaczy, którymi w 11 przypadkach była szlachta (przeważnie niższa), a w sześciu instytucje kościelne (klasztery). Tylko trzy stanowiska położone

29 P. Vařeka, L. Holata, P. Rožmberský, Z. Schejbalová, *Středověké osídlení...*, s. 330.

30 P. Rožmberský, *Dějiny sídel...*, s. 26–70.

31 Powiat Plzeň-město: Borek (P. Rožmberský, P. Vařeka, R. Veselá, *Zaniklá středověká vesnice Borek v Plzni – Bolevci*, „Sborník Západočeského muzea v Plzni – Historie“ 2007, 18, s. 175–191), Zábělá (M. Metlička, M. Uherský, *Zaniklá středověká vesnice v lese Zábělá, k. ú. Chrást u Plzně*, „Sborník Západočeského muzea – Historie“ 2007, 18, s. 116–137); powiat Plzeň-jih: Bzík (H. Přerostová, *Zaniklá vesnice Bzík...*), Chýlava (P. Vařeka, *Zaniklá ves Chýlava*, [w:] *Středověká krajina...*, s. 99–110), Kamenice 1 (L. Holata, *Zaniklá ves Kamenice...*), Letiny, Nestajov (górna i dolna wieś; J. Anderle, K. Nováček, *Zaniklý sídelní komplex Neslvy*, „Archaeologia historica“ 1990, 15, s. 251–260; K. Nováček, *Dolní a Horní Nestajov (k. ú. Milínov a Neslvy, okr. Plzeň-jih)*, [w:] *Archeologie zaniklých vesnic na Plzeňsku...*, s. 59–60), powiat Plzeň-sever: Kamenice 2 (niepubl.); powiat Rokycany: Bukov (P. Vařeka, *Zaniklá středověká a časně novověká vesnice Bukov na Zbirožsku*, „Archeologie západních Čech“ 2016, 10, s. 156–167), Cetkov (R. Veselá, *Zaniklá vesnice Cetkov...*), Cháchov (R. Veselá, *Zaniklá ves Cháchov...*), Javor (R. Veselá, *Zaniklá ves Javor...*), Kokot (M. Buračinská, *Zaniklá ves Kokot...*), Lhotka (A. Aubrechtová, *Zaniklá vesnice Lhotka...*), Rovný (D. Novák, P. Vařeka, *A late medieval manor farm in Rovný (Rokycany District, Pilsen Region)*, „Archaeologia historica“ 2016, 41, s. 211–227), P. Vařeka, *Zaniklá středověká a časně novověká ves Rovný na Zbirožsku*, „Archeologie západních Čech“ 2016, 7, s. 131–143), Řebřík (P. Hnízdilová, *Zaniklá vesnice a dvůr Řebřík...*), Sloupek (niepubl.), Zhoř (niepubl.).

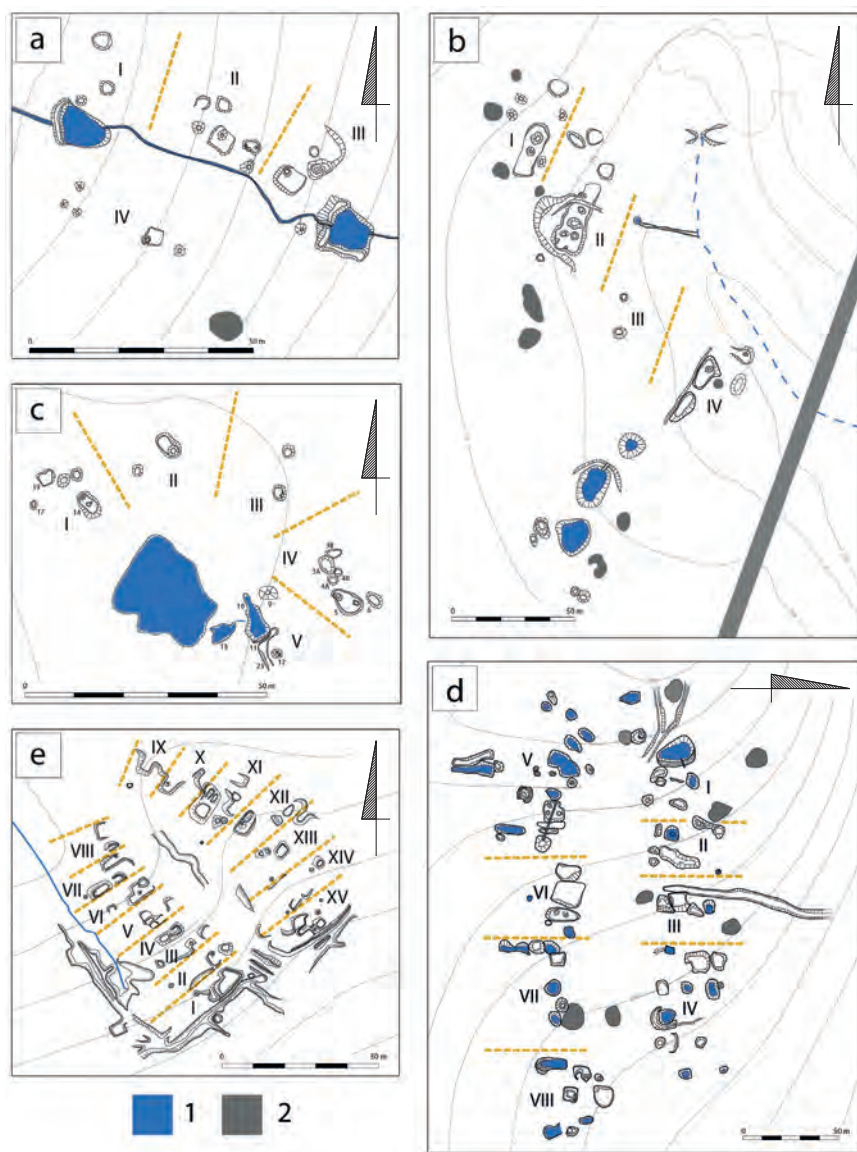
32 Powiat Rokycany: Nevěžeň (P. Vařeka, *Zaniklý dvůr Nevěžeň*, [w:] *Archeologie zaniklých...*, cz. 1, s. 117–125), Olešná (P. Vařeka, *Zaniklý pozdně středověký dvůr u Olešné*, „Archeologie západních Čech“ 2014, 8, s. 134–143).

były do wysokości 400 m n.p.m., dwa z nich zostały usytuowane na granicy Kotliny Pilzneńskiej, a jedna niedaleko rzeki Úslavy (350–400 m n.p.m.). Dziewięć stanowisk zlokalizowano na wysokości od 400 do 500 m n.p.m., siedem na wysokości 500–600 m n.p.m., tylko jedna była ulokowana powyżej 600 m n.p.m. (Chýlava: 613–616 m n.p.m.). Wsie zakładano w większości przypadków na stromym terenie (zwykle w pobliżu źródeł lub w małej dolinie), rzadziej na wypłaszczeniu. We wszystkich przypadkach znajdowaliśmy niezbyt obfite źródła wody: albo płynął przez nie mały strumień, lub też obecnie nie stwierdzono w ogóle żadnego ciekłu (4 przypadki).

Zachowane na zalesionych obszarach ślady wsi kształtują się jako skupiska obiektów reliefowych o pochodzeniu antropogenicznym (od 9–20 na najmniejszych, do 99 na największych stanowiskach), których klasyfikację i interpretację umożliwiają badania ich właściwości oraz uporządkowania przestrzennego, do czego w niektórych przypadkach stosujemy analizy danych w systemach GIS, a także staramy się określić liczbę gospodarstw. Dalsze możliwości uzyskuje się dzięki badaniom geofizycznym, które jednak bywają ograniczone przez roślinność leśną, oraz dzięki badaniom przy pomocy mniejszych sondaży archeologicznych. Badania takie zrealizowano w pięciu lokalizacjach (Borek, Bukov, Cetkov, Rovný, Sloupek). Wśród obiektów reliefowych wyróżnić można przede wszystkim platformy i terasy o różnej wielkości (relikty budynków lub podwórz), relikty niskich podmurówek lub kamiennych murów, obiekty mniejsze, średnio wypukłe (naziemne budowle, piece, obiekty produkcyjne) i wklęsłe (piwnice), pozostałości konstrukcji o przebiegu liniowym lub krawędziowym (np. granic działek), małe zagłębienia, wskazujące studnie, a także średnie i większe niecki, które stanowią zazwyczaj pozostałości po zbiornikach wodnych, niekiedy wyposażonych w tamy (stawy rybne).

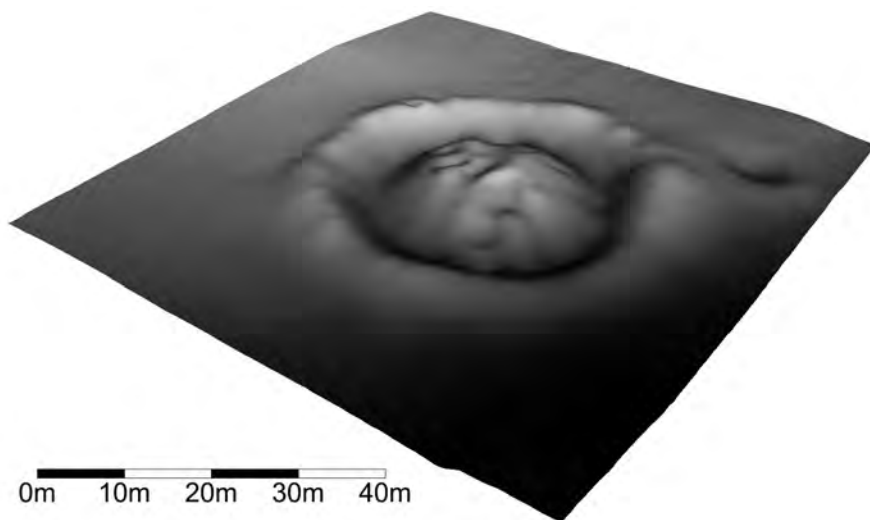
W sumie wśród 17 omawianych stanowisk<sup>33</sup> najmniejsze osady składały się jedynie z dwóch gospodarstw (powierzchnia 1 ha), 4 wsie miały 4–5 zagród (do 1,8 ha), 10 po 6–10 gospodarstw (do 5 ha), jedna osada osiągnęła liczbę 15 gospodarstw, a jedna nawet 32 (8,5 ha). Jest zatem oczywiste, że przeważały małe osiedla z 4–10 gospodarstwami (14 przypadków). W większości badanych wsi zauważalna jest regularna organizacja przestrzeni, zazwyczaj z centralnym nawsiem. Najczęściej spotykanym planem nawsia jest rzut o kształcie półkolistym lub prostokątnym, ale zdarzają się także trójkątne (trapezowate) i owalne (soczewkowate) zarysy. Rzadziej występuje uporządkowanie zabudowy w jednym rzędzie (bez nawsia), a jedynie wyjątkowo pojawia się nieregularny, klastrowy plan nawsia (ryc. 3).

33 W dwóch osadach najwyraźniej nie zachowały się relikty widoczne w rzeźbie terenu dla całego ich obszaru lub też część stanowiska znajdowała się prawdopodobnie na wylesionym obszarze (łąki, pole).



Ryc. 3. Plany zaniklých vsí z plného i pozdného střednoveku v kraji pilsněnském. a. Zhoř (powiat Rokycany); b. Borek (powiat Plzeň-město); c. Chýlava (powiat Plzeň-jih); d. Sloupek (powiat Rokycany); e. Lhotka (powiat Rokycany); 1. zbiorniki wodne; 2. wkopy współczesne; linia przerywana pomarańczowa – hipotetyczne granice gospodarstw

Oprac. P. Vařeka (a.–d.), P. Vařeka za A. Aubrechtovą (e)



Ryc. 4. Javor (powiat Rokycany). Siedziba szlachecka, gródek stożkowaty (XIII–XV wiek), model 3D oparty na danych ALS

Oprac. D. Novák

W pięciu badanych osadach odkryto ufortyfikowane siedziby szlacheckie. Jedynie w pojedynczym przypadku przy granicach wsi znajdował się zamek usytuowany na skalnym wzniesieniu (Řebřík: trójczłonowe założenie warowno-mieszkalne, z przylegającymi zabudowaniami gospodarczymi i zbiornikami wodnymi)<sup>34</sup>, a w czterech pozostałych we wsi lub w jej pobliżu zlokalizowano ufortyfikowane siedziby rycerskie. Na trzech stanowiskach stanowiły je proste obiekty umocnione, składające się ze sztucznego wzgórza otoczonego fosą, wewnątrz którego prawdopodobnie znajdowała się drewniana, wieżowa konstrukcja (gródki stożkowate: Dolní Nestajov, Javor, Kokot, średnica 8–32 m; ryc. 4)<sup>35</sup>, a w przypadku stanowiska Rovný było to umocniona siedziba o rzucie prostokąta z domem mieszkalnym, otoczonym murem z wieżą (24 x 34 m), zbudowana na sztucznej wyspie usypanej w stawie, którą dopełniały folwark i młyn (ryc. 5)<sup>36</sup>. Kolejnym rodzajem siedzib drobnej szlachty są nieufortyfikowane dwory, które stanowiły część wsi (przynajmniej dwa założenia dworskie we wsi Kokot)<sup>37</sup>, lub były zakładane odrębnie (Zábělá – dwór naprzeciw kilku

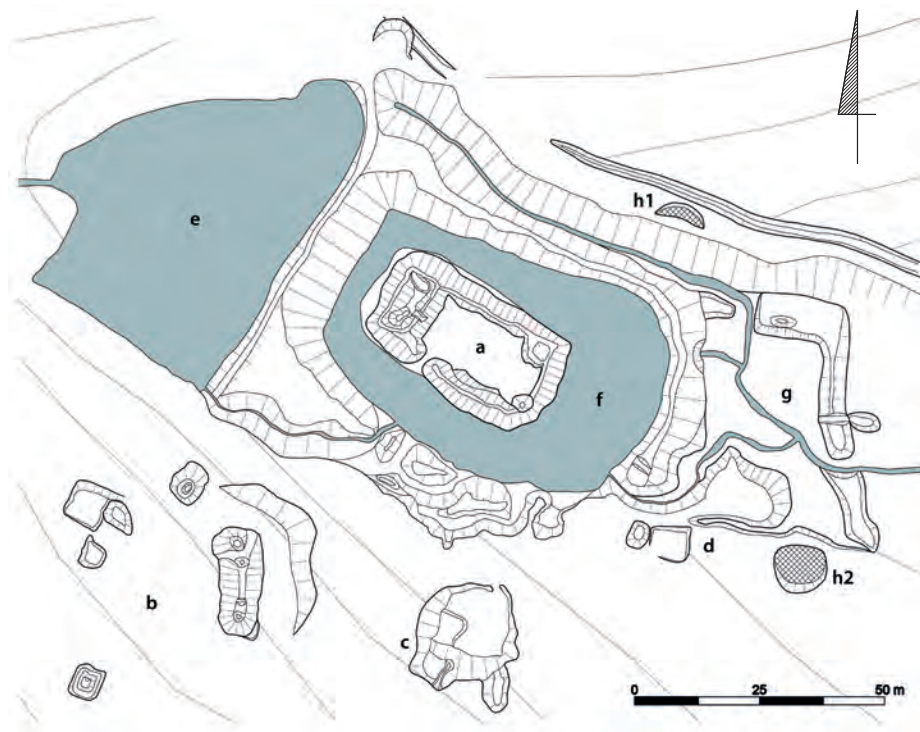
34 T. Durdík, *Zaniklý sídlištní komplex Řebřík*, [w:] *Středověká archeologie a studium počátků měst*, Praha 1977, s. 231–235; P. Hnízdilová, *Zaniklá vesnice a dvůr...*, 131–135, 138–139.

35 D. Novák, P. Vařeka, *Tvrze na Rokycansku*, „*Archaeologia historica*“ 2012, 37, s. 449–450, 454.

36 P. Vařeka, *Zaniklá středověká a časně novověká...*, s. 138–139.

37 M. Buračinská, *Zaniklá ves Kokot...*, s. 103–104, 107.

wiejskich domostw). W jednym przypadku do czasów współczesnych zachował się kościół farny, przebudowany później w stylu barokowym, który pierwotnie należał do zanikłej wsi<sup>38</sup>. W kraju pilzneńskim zdarzyło się także w dwóch przypadkach, że odkryto relikty oddzielnie zbudowanych założeń dworskich, w odległości ponad 1 km od wsi (Nevěžeň, Olešná; ryc. 8)<sup>39</sup>.



Ryc. 5. Rovný (powiat Rokycany), siedziba szlachecka (XIV–XV wiek): a. gródek na wysepce w stawie; b. folwark; c. kamieniołom; d. młyn; e–g. stawy i stawisko; h1–h2. młodsze mielerze

Oprac. P. Vařeka

W osadach w okolicy Pilzna, w promieniu 20 km, zauważa się oznaki regularnego uporządkowania chłopskich gospodarstw (jednostronne, dwustronne, kątowe) oraz liczne relikty domostw, o najczęściej trójwewnętrznym podziale przestrzennym. Wielkość destruktywów budowli, orientowanych szczytami do nawsia, dochodzi od 7 x 13 m do 9 x 28 m, co odpowiada rozmiarom wiejskich domostw o trzyczęściowym podziale wnętrza z okresu późnego średniowiecza w Czechach

38 Řebřík z kościołem św. Piotra a Pawła; P. Hnízdilová, *Zaniklá vesnice a dvůr...*, s. 132.

39 P. Vařeka, *Zaniklý dvůr Nevěžeň...*, s. 117–125; P. Vařeka, *Zaniklý pozdně středověký...*, s. 134–143.



i na Morawach<sup>40</sup>. Unikalną konstrukcją, o wymiarach 14 x 40 m, dzieloną co najmniej na 4–5 części, jest domostwo w zagrodzie nr XVI we wsi Kokot, interpretowane jako dwór szlachecki<sup>41</sup>. Charakter destruktywów budowli wskazuje, że dom zawierał kamienne podmurówki; niektóre jego części mogły być całkowicie murowane. Napotyka się także na relikty zagłębionych komór, niekiedy ze zstępującym korytarzem. Płaty polepy, świadczące o zaniku osadnictwa w związku z pożarami, dowiodły istnienia konstrukcji zrębowych, a znaleziska palonych cegieł wskazały na znaczące rozprzestrzenienie się tego uzupełniającego elementu konstrukcyjnego w środowisku wiejskim na południowo-wschodnim obszarze kraju pilzneńskiego.

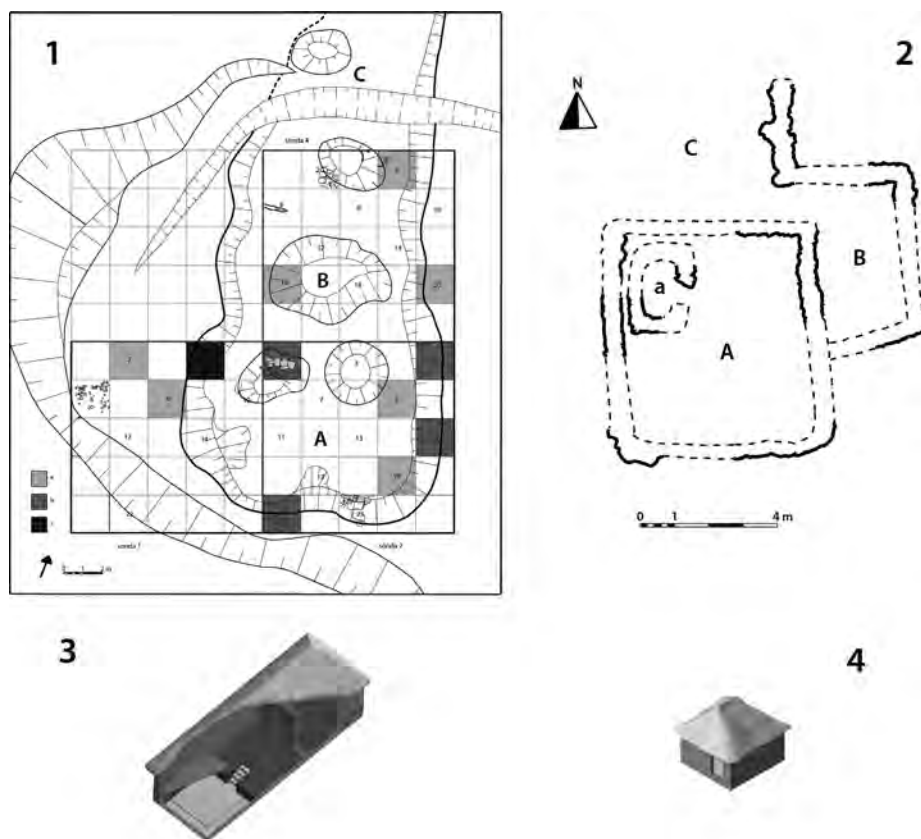
Odkrycie pojedynczego, trójwewnętrznego domostwa w porzuconym Boruku, zlokalizowane jest 5 km na północ od historycznego centrum Pilzna (wieś zanikła przed połową XV wieku). Badania wykazały, że dom miał kamienną konstrukcję, która po wyludnieniu osady została dokładnie rozebrana aż do fundamentów, a ściany zachowały się *in situ* w odkrytej części jedynie fragmentarycznie (ryc. 6:1,3). Wobec tego, że ściany nie były osadzone na wykopanych fundamentach, identyfikacja zarysu jest mocno umowna, gdyż tylko w niektórych częściach widoczny był ich układ w destruktywach warstwy i zachowany poziom podłogi. Na poziomie zniszczeń, zawierającym kamienie i spoiwa ścian (spiaszczony ił, glina), których miąższość nie przekraczała 1 m, odkryto ślady pożaru, świadczący o przyczynie zaniku założenia. Frontową, południową część domostwa zajmowała przestrzeń mieszkalna, o długości 6 m, dalej, w północnej części, zakłada się istnienie sieni i komory. Duży zbiór ceramiki i nieco mniej licznych fragmentów kafla (razem 385 sztuk) wskazywał na obecność pieca kaflowego w izbie, które to znalezisko można uznać za najstarszy dowód posługiwania się tego rodzaju urządzeniem grzewczym na czeskiej wsi. W ten sposób uzyskaliśmy kolejne, znaczące dowody na istnienie starych tradycji kamiennej wiejskiej architektury w okolicach Pilzna<sup>42</sup> oraz istotne wskaźniki wysokiego standardu życia w środowisku wiejskim, w bezpośrednim sąsiedztwie najbardziej znaczącego królewskiego miasta w zachodnich Czechach pod koniec średniowiecza<sup>43</sup>.

40 P. Vařeka, *Archeologie středověkého domu...*, s. 261.

41 M. Buračinská, *Zaniklá ves Kokot*, s. 103–104.

42 Rozwój wiejskiej kamiennej architektury w okolicach Pilzna u schyłku średniowiecza i na początku okresu nowożytnego poświadczaly odkrycia budowli z późnogotyckimi elementami architektonicznymi, zadokumentowane w czterech wsiach w pobliżu Pilzna: K. Foud, T. Karel, *Lidová architektura, okres Plzeň-město*, Plzeň 1998; J. Škabrada, *Nejstarší objekty zjištěné stavebně historickým průzkumem Božkova a Bolevce*, „Archaeologia historica“ 1979, 4, s. 175–191; J. Škabrada, V. Švábek, *Nejstarší nálezy ze stavebně historického průzkumu Koterova a Černice*, „Archaeologia historica“ 1982, 7, s. 277–285.

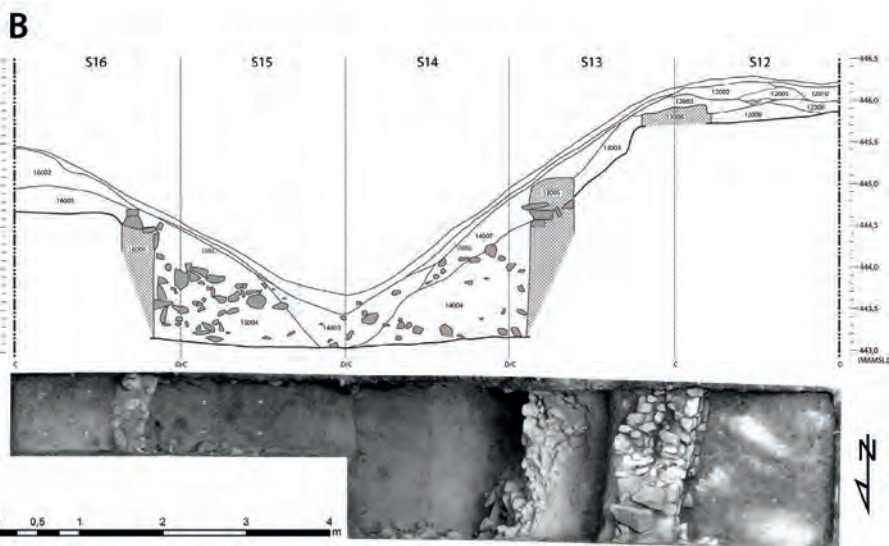
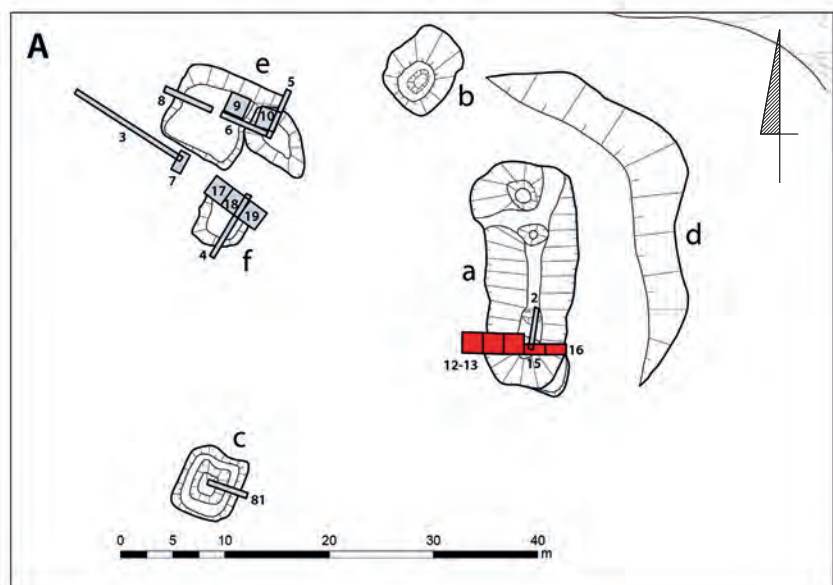
43 P. Vařeka, P. Rožmberský, L. Holata, Z. Schejbalová, *Vesnické zázemí...*, s. 299–303.



Ryc. 6. Dwie tradycje budowlane w kraju pilzneńskim: jednoniętrzne i trójwewnętrzne domy wiejskie (XIV–XV wiek). 1. Borek (powiat Plzeň-město): sondaż powierzchniowo zachowanych relikwów trójwewnętrzного domu w gospodarstwie II. A. izba, prawdopodobnie z piecem kaflowym; B. sień; C. komora. Liczby wskazują badane sektory o wymiarach 2 x 2 m, kolor jasnoszary: prawdopodobnie nienaruszony mur. Zagęszczenie znalezisk kafla piecowych: a. 1–4 szt.; b. 14–22 szt.; c. 288 szt. 2. Sloupek (powiat Rokycany): izba z dołączoną komorą piętrową. A. izba z kamiennym piecem (a); B. komora; C. partia wejściowa (zadaszona?). 3. Idealna rekonstrukcja domu trójwewnętrznego. 4. Idealna rekonstrukcja domu jednoniętrzного

Oprac. P. Vařeka, O. Malina i O. Švejnoha

Inną tradycję budowlaną zauważamy w oddaleniu od Pilzna, na terenie środkowej i północno-wschodniej części powiatu Rokycansko i na Blovicku. Relikty zabudowań zatraciły regularny układ, wykazują znaczne nieprawidłowości, ale można je przypisać do klastrowego układu przestrzennego. Pozostałości zabudowań mają zwykle kształt prostokątnych, terasowych powierzchni lub stanowią niskie podmurówki, wskazujące na zanikłą konstrukcję (rozmiary zazwyczaj



Ryc. 7. Rovný (powiat Rokycany): Folwark. A. plan stanowiska z układem sondaży: a. wielki dom; b—c. spichlerze; d. krawędź wypłaszczenia terenowego (zbocze); e. dwuwieżny dom (izba i komora; siedziba rządcy/szafarza); f. zagłębiony obiekt produkcyjny. B. przekrój piwnicy dużego domu (sondaże 12–16 na planie A zaznaczone kolorem czerwonym)

Oprac. D. Novák, P. Vařeka

nie przekraczają 8 x 8 m), niekiedy w jej obrębie zachowują się relikty urządzeń grzewczych (mniejszy, wypukły obiekt w narożu), w pobliżu których odkrywa się wkłęsłe w formie reliktyw oddzielnych piwnic, niekiedy z zstępującym korytarzem, lub konstrukcje naziemne sygnowane wypukłością terenową. Dom reprezentujący tutejsze tradycyjne budownictwo był odkryty w zanikłej wsi Sloupek na Rokycan-sku (wieś opustoszała około połowy XV wieku). Z przodu parceli odkryto jedn-wnętrzny budynek mieszkalny, o powierzchni izby wynoszącej 6,8 x 6,8 m, którą wyznaczały relikty niskiej, kamiennej podmurówki, spojonej łem. Izbę ogrzewał duży, kamienny piec, zajmujący północno-zachodnie naroże, z otworem oriento-wanym na przestrzeń z założenia stanowiącą wejście (ryc. 6:2,4). Do izby, ukośnie, od strony północno-wschodniej, przylegała komora o powierzchni 3,5 x 5 m, której murowana podłoga była zagłębiona na 1,5 m, a nad nią znajdowała się zrębowa piętro (zachowało się w formie destruktu pożarowego we wnętrzu budowli). Do piw-niczki komory wchodziło się zstępującym korytarzykiem, umiejscowionym w tej samej przestrzeni, gdzie znajdowało się wejście do izby. W czeskim środowisku, podobnie, jak w przypadku podmurówek izby, także w komorach obserwuje się stosowanie zaokrąglonych narożnych części muru. Relikty budynków są przykryte warstwami spalenizny, przede wszystkim przepaloną polepą, gdyż gliną omazywa-no drewniane konstrukcje, po których zachowują się negatywy wgłębień po balach (zrębowa ściana, zawalony strop z mniejszych belek). Pozostałości polepy konty-nuowały się w kierunku północnym, sugerując możliwość przebudowy wejścia, lub można zakładać, że w tej przestrzeni mogła istnieć sień z podcieniami o lek-kiej konstrukcji. Wyniki wykopalisk ze Sloupka wraz z badaniami geofizycznymi potwierdziły, że w tej części powiatu aż do późnego średniowiecza zachowała się archaiczna tradycja budownictwa z jednoniętrznymi domostwami, z luźno do-budowanymi lub odrębnymi komorami. Badania powierzchniowe wskazują, że lokalizacja izb i komór w ramach jednego gospodarstwa nie była prawidłowością; niekiedy we frontowej części usytuowana jest izba, a komora stawiana jest z tyłu, czasem wręcz przeciwnie, zmienia się również odległość mieszkalnej części od frontu działki. Komory znajdują się w niewielkiej odległości od izb i zazwyczaj umiejscowione są po przekątnej.

Dzięki badaniom nieinwazyjnym dobrze znamy także rozkład nieufortyfiko-wanych dworów szlacheckich. Podczas gdy rozpoznany dwór szlachecki, znajdują-ący się bezpośrednio na terenie wsi Kokot, różni się od chłopskich domostw jedynie powierzchnią mieszkalną domu (por. wyżej), dwory sytuowane odrębnie od wsi osiągają znaczne rozmiary (40–50 x 40–66 m) i charakteryzują się regularną za-budową wokół centralnej, wolnej przestrzeni (Nevěžeň, Olešná, Rovný). Sondaż założono na relikwach siedziby szlacheckiej, usytuowanej przed folwarkiem w Ro-vném (ryc. 7). Dwór o wymiarach około 50 x 50 m składał się z czterech budowli, po których zachowały się na powierzchni interesujące relikty. Centrum założenia

stanowił wielki dom, wzniesiony na planie prostokąta (9 x 22 m), na kamiennej podmurówce, prawdopodobnie w konstrukcji zrębowej, z ceglana, płasko sklepioną piwnicą o głębokości 2,7 m, która zabezpieczała dużą powierzchnię magazynową i mogła służyć do gromadzenia zapasów i zarządzania majątkiem przez szlachcica niższego szczebla. Naprzeciw domostwa, po stronie północno-zachodniej, znajdował się dwuwewnętrzny dom, składający się z izby z kamiennym piecem (6 x 6 m) i dostawioną, piętrową komorą, zagłębioną w dolnej części (4 x 7 m), który odpowiada archaicznej tradycji wznoszenia podobnych zabudowań wiejskich w okresie późnego średniowiecza, znanych z badań w tym regionie. Domostwo wzniesiono w technice zrębowej, na kamiennej podmurówce, piwnica była oblicowana kamieniem. Dwuwewnętrzny dom (izba – komora) interpretowany jest jako siedziba zarządcy (szafarza) i jego rodziny, która w komorze gromadziłaby własne zapasy. Po stronie północno-wschodniej i południowo-zachodniej założenia odkryto budowle, wzniesione na planie kwadratu, które można traktować jako spichlerze należące do właściciela dworu. Badania sondażowe na jednym z tych obiektów potwierdziły, że wzniesiono je w technice zrębowej, na kamiennej podmurówce. W pobliżu domu dwuwewnętrznego znajdował się także zagłębiony obiekt, interpretowany jako miejsce przetwórstwa, być może suszarnia dla płodów rolnych i owoców. Nie można wykluczyć, że na terenie majątku znajdowały się inne konstrukcje, zwłaszcza zabudowania gospodarcze (szopy, chlewy, stajnie, stodoły), których nie udało się zidentyfikować. Badania ujawniły horyzont zaniknięcia dworu, związany z pożarem, jaki miał miejsce około połowy XV wieku<sup>44</sup>.

Podczas badań nad zanikłymi osadami możemy śledzić ich łączność z siecią komunikacyjną, której pozostałości przetrwały w formie głęboznic, czasami zachowanych na zalesionych terenach w odcinkach znacznej długości. Często bezpośrednio do zabudowy wsi dochodzą jedynie drogi lokalne, ale szlaki o charakterze dalekosiężnym omijają takie osady.

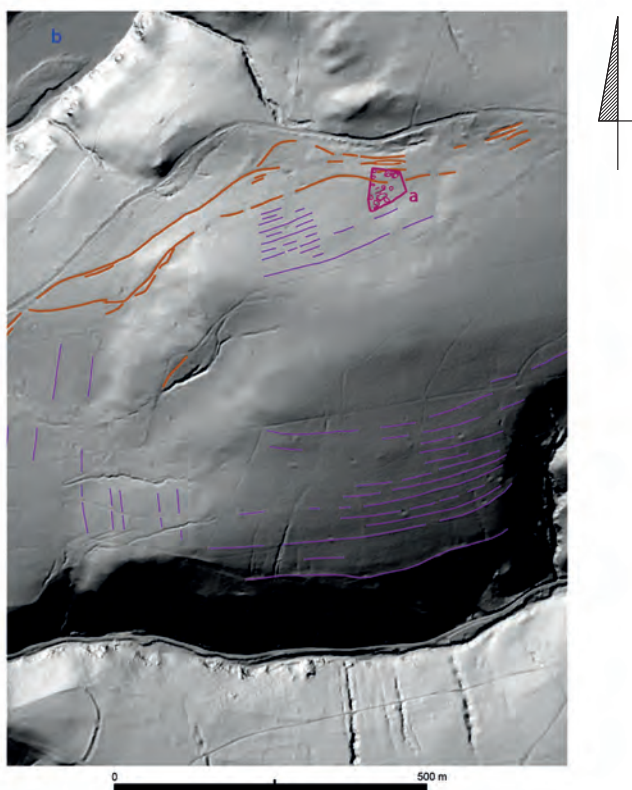
W opuszczonych wsiach odkrywamy wiele małych zbiorników wodnych, usytuowanych przy indywidualnych gospodarstwach<sup>45</sup>, oraz stawy rybne, ulokowane zazwyczaj na nawsiu lub na kraju wsi, ale ich średnica rzadko przekracza 50 m<sup>46</sup>. Zaawansowane konstrukcje wodne niekiedy łączą kaskadowo kilka stawów rybnych (Javor, Rovný), a w jednym przypadku dokumentujemy relikty młyna, którego istnienie potwierdziły źródła pisane (Rovný). Z różną częstotliwością zarejestrowano także obiekty, które można interpretować jako studnie. Profile pyłkowe uzyskane ze zbiorników wodnych w zanikłych wsiach dostar-

44 D. Novák, P. Vařeka, *A late medieval manor...*, s. 211–227.

45 Mowa o mniejszych zbiornikach, o kształcie okrągłym lub owalnym, o średnicy do 10 m i głębokości do 3 m, oraz większych, ale płytkich zbiornikach (głębokość zazwyczaj sięga do ok. 1 m) o średnicy przekraczającej 10 m (max. 25 m).

46 Największy staw rybny z zaporą, o rozmiarach 42 x 67 m, zanotowano w opuszczonej wsi Javor: R. Veselá, *Zaniklá ves Javor...*, s. 46.

czyły szczegółowych danych, a analiza pyłkowa osadów wskazała na zmiany środowiskowe na stanowiskach w okresie ich funkcjonowania. Ich lokalizacja w stosunku do zabudowy wsi lub jej bezpośredniej bliskości umożliwia szczegółową rekonstrukcję wegetacji okolicznej roślinności po zaniku osadnictwa i odtworzenie sukcesji lasu. Ocena profili pyłkowych wskazuje na zróżnicowanie środowiskowe i złożony rozwój, w zależności od zmian historycznych danego regionu, co uśrednia przewidywane wyniki analiz paleoekologicznych.



Ryc. 8. Olešná (powiat Rokycany). Relikty założenia dworskiego z pozostałościami pól (XIV–XV wiek): cyfrowy model terenu w oparciu o dane ALS. a. dwór; b. rzeka Berounka; kolor fioletowy: relikty pól; kolor pomarańczowy: wąwozy drożne (głębocznic)

Oprac. P. Vařeka

Na terenie osadnictwa wiejskiego udało się w kilku przypadkach uchwycić fragmenty dawnych pól uprawnych, składających się z zagonów i miedz. Przy ich poszukiwaniu i dokumentacji posługujemy się danymi uzyskanymi ze skanowania lotniczego (ALS), przetworzonymi na model wysokościowy terenu (DEM; ryc. 8). Badania sondażowe zarośniętych pól w okolicy wsi Sloupek ujawniły profile gruntów ornych, gdzie odnaleziono fragmenty późnośrednio-wiecznej ceramiki, która znalazła się tam jako odpadki, co jest prawdopodobnie świadectwem nawożenia pól. Na podstawie analizy profilu uchwycono warstwę węgielków, wskazującą na wyrastanie pierwotnego drzewostanu. Wyniki sondaży ujawniły także profile zagonów, strukturę pasów granicznych, złożonych z kamieni zbieranych na polach, wskazały na intensywne procesy erozyjne poziomu próchniczego na pochyłych częściach terenu i akumulacji warstwy ornej w obniżeniach i zagłębieniach terenowych.

Orka przy pomocy ciężkiego pługu poświadczona jest przez znaleziska żelaznych fragmentów narzędzi, odkrywanych podczas badań zanikłych



Ryc. 9. Osprzęt narzędzi ornych z zanikłych wsi z późnego średniowiecza. 1. Asymetryczne ostrze radlicy (Dolany, powiat Plzeň-sever; 38,5 x 20,7 cm, masa 5,72 kg); 2. krój (Sloupek, powiat Rokycany, długość 49 cm)

Fot. I. Michnerová

wsi w kraju pilzneńskim – takich jak asymetryczna radlica<sup>47</sup>, krój<sup>48</sup> (ryc. 9), podczas gdy stosowanie orki lekkim pługiem wskazuje znalezisko małej radlicy<sup>49</sup>. Z innych kategorii narzędzi rolniczych można wymienić brony, z których zachowały się żelazne zęby, sierpy oraz żelazne części ostrza służącego do czyszczenia pługu<sup>50</sup>. Na produkcję zbóż z przewagą żyta oraz użytkowanie rozległych pastwisk w pobliżu przebadanych zanikłych wsi wskazują profile pyłkowe, pozyskane ze zbiorników wodnych. Jednak nadal notuje się dużą przewagę lasów (30–50% udziału w diagramach pyłkowych)<sup>51</sup>. Unikalną możliwość porównania analiz palinologicznych z informacjami zawartymi w źródłach pisanych dało skonfrontowanie spisu wszystkich lasów i ich powierzchni, należących do majątku najzamożniejszego w regionie pana z Rožmberka, a pochodzących z roku 1379<sup>52</sup>. W urbarzu zawarto informacje między innymi o siedmiu lasach, które są usytuowane w odległości maksymalnie 5 km od pobranych profili pyłkowych. Za wyjątkiem największego wymienionego lasu, zwanego *Sylva Radecz*, opisanego jako jodłowo-dębowy, wszystkie inne opisano w urbarzu jako tereny leśne o bardzo małej powierzchni, które poddano drastycznej gospodarce, z rosnącymi w nich tylko brzożami, osikami, krzewami, roślinnością kolczastą i bardzo młodymi drzewami. Opis zachowany w urbarzu jest sprzeczny z diagramem pyłkowym, wskazującym znacznie większy obszar zalesienia, z dużym bogactwem gatunkowym roślinności leśnej, choć widoczny jest znaczący wpływ człowieka (sosna, brzoza, dąb, buk, grab, jesion, olcha, świerk i jodła). Tej rozbieżności nie sposób obecnie wyjaśnić jednoznacznie i będzie ona stanowić przedmiot dalszych badań.

Efektom badań zanikłych wsi na Rokycansku było uzyskanie licznych archeologicznych dowodów na działalność pozarolniczą. Nie jest zaskakujące, że w powiecie, który należał co najmniej od XIV wieku do najważniejszych obszarów występowania rud żelaza w Czechach<sup>53</sup>, główną

47 Radlica została znaleziona podczas badań folwarku, przy pomocy detektora, przed siedzibą szlachecką w Dolanach (powiat Plzeň – sever). Zabytek znajdował się w warstwie spaleni-ny dokumentującej zanik osadnictwa na tym stanowisku w XV wieku (niepubl.).

48 Znalezisko z badań wykopaliskowych domostwa w siedzibie I we wsi Sloupek, z okresu ok. połowy XV w. (niepubl.).

49 Znalezisko pochodzące z badań przy pomocy detektora, ze wsi Bzík, opuszczonej w XV w. (niepubl.).

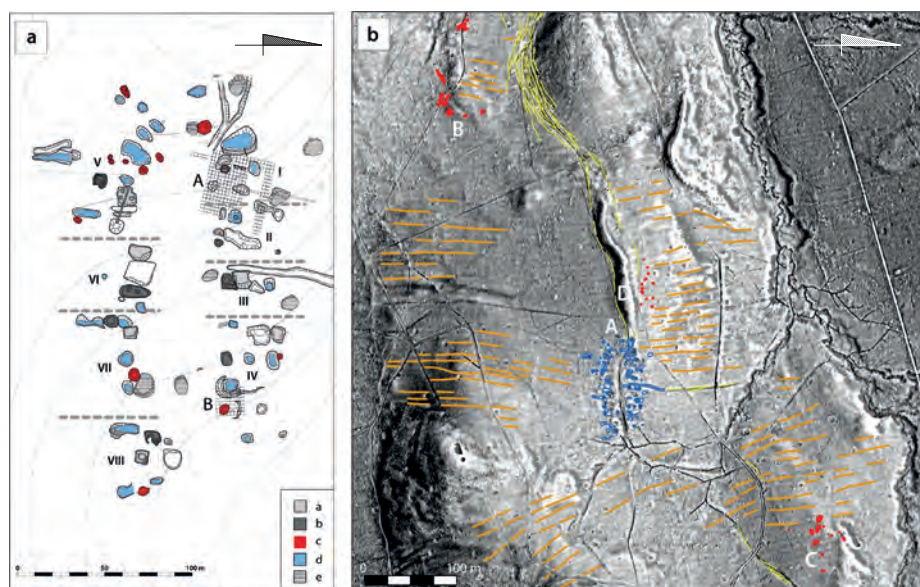
50 Badania sondażowe i badania przy pomocy detektora we wsiach Bzík, Rovný i Sloupek (niepubl.).

51 L. Petr, P. Vařeka, *Palynological research of water reservoirs of later medieval and postmedieval deserted villages in Pilsen Region*, w przygotowaniu.

52 *Ein Bernaregister des Pilsner Kreises vom Jahre 1379*, wyd. J. Emler, Prag 1876, s. 54: *Silve in districtu Plznensi per Zdislaum forestarium et Ulricum Zakawecz mensurate*.

53 K. Nováček, *První sezóna průzkumu středověkého výrobního mikroregionu Strašicko*, [w:] *Opomíjená archeologie 2005–2006*, red. P. Křišťuf, L. Šmejda, P. Vařeka, Plzeň 2007, s. 164.





Ryc. 10. Sloupek (powiat Rokycany). a. plan wsi z XIV–XV wiek. I–VIII. prawdopodobne gospodarstwa (w zagrodzie nr IV ślady wytopu rud żelaza); A. sondaż w gospodarstwie nr 1; B. sondaż w miejscu produkcji w gospodarstwie nr 1; a. dom mieszkalny (izba); b. komora; c. paleniska do wytopu rud żelaza; d. zbiorniki wodne; e. nowożytny mielerz. b. zaplecze wsi. A. wieś; B–D. – kolor czerwony: ślady wydobywania rud żelaza; kolor pomarańczowy: relikty pól; kolor żółty: relikty dróg

Oprac. P. Vařeka (a), P. Vařeka i D. Novák (b)

formą działalności było ich wydobywanie i obróbka. Niemal we wszystkich przypadkach w pobliżu wsi, a niekiedy na ich granicach, znajdujemy ślady powierzchniowego wydobywania łatwo dostępnych złóż rud żelaza. Problematiczne jest datowanie tych obiektów, ale kontekst przestrzenny (w powiązaniu z obszarami, gdzie zaniknęło osadnictwo), cechy morfologiczne i znaleziska ceramiki w mniejszych sondażach umożliwiają lokalizację dółów rudnych w pobliżu opuszczonych osad, aż do późnego średniowiecza. Badania archeologiczne wskazują, że wydobyta ruda była przetwarzana bezpośrednio na terenie wsi. We wstępnym etapie prac odkryto, że rudy składowano, czyszczono i rozdrabniano na kamiennych płytach, które znajdowały się w tylnej części gospodarstwa w zagrodzie I w zanikłym Sloupeku. W kolejnych fazach badań uchwycono wypukłe obiekty, zazwyczaj okrągłe w zarysie, tworzące kamienne destrukty, które wraz z mniejszymi zbiornikami wodnymi znajdowały się prawie zawsze we wszystkich zanikłych wsiach na Rokycansku. Sondaże wykonane w Sloupeku wykazały, że były to prawdopodobnie paleniska, wyłożone kamiennym brukiem, służące do wstępnego prażenia rud żelaza, możliwe, że w połączeniu z polewaniem

wodą ze zbiorników<sup>54</sup>. Największy taki obszar został odkryty w północno-wschodniej części wsi (ryc. 11–12). Na terasowym wypłaszczeniu znajdowało się wielkie palenisko o okrągłym rzucie, o zewnętrznej średnicy przekraczającej 3 m, wyłożone kamiennym brukiem, o grubości 0,5–0,6 m i maksymalnej zachowanej głębokości 0,4 m, nad nim, najwyraźniej w górnej części, znajdowała się warstwa gliny, po której zachowały się wypalone destrukty. Dno, wymoszczone kamieniami, pokryła sekwencja trzech, wyraźnie odnawianych, warstw łu, którym je wymazywano. Od strony zachodniej do urządzenia przylegała płytka jamka o nieregularnym kształcie, skąd zapewne palenisko było obsługiwane. Potrzebę znacznej ilości wody, niezbędnej przy procesie obróbki rud, zapewniał zbiornik na wodę z tamą, wzmocnioną kamienną ścianą, położony po zachodniej stronie paleniska, a kolejny, mniejszy, znajdował się po stronie wschodniej. Od strony północnej paleniska mieściła się drewniana konstrukcja, wzniesiona na kamiennej podmurówce (5 x 6 m), w której były umieszczone kolejne, mniejsze urządzenia pirotechniczne (kamienna podstawa zawierająca warstwę przepalanej gliny). Terasowato ukształtowana przestrzeń, położona od strony północnej, opracowana została przez wyłożenie powierzchni nieobrobionymi płytkami i mogła służyć jako miejsce pracy. Zakładamy, że rudy poddane wstępnemu przetwarzaniu, były transportowane do hut żelaza, celem dalszej obróbki. W przypadku przebadanego archeologicznie Sloupku, dostarczano surowiec do huty położonej w Strašicích, oddalonych o 9 km, co jest dodatkowo udokumentowane przez źródła pisane i archeologiczne, a która to huta należała do tego samego rožmberskiego majątku, co wieś. Równocześnie mógł być z niej dowożony do wsi żužel, którego używano do naprawy szlaków komunikacyjnych, na co wskazały badania sondażowe. Dla zrozumienia istoty i organizacji tej działalności produkcyjnej bardzo ważne jest zwrócenie uwagi na to, że obróbka rud była realizowana w osadach wiejskich, a w ich obrębie dokumentujemy nowe obiekty, związane z powyższym procederem. Świadczy to o alternatywnym zaangażowaniu poddanych chłopów w działalność pozarolniczą, a zatem uzyskujemy wyjątkową okazję do prześledzenia indywidualnej strategii przeżycia rodzin wiejskich dzięki źródłom archeologicznym.

---

54 Poprzez prażenie wyraźnie zwiększa się jakość rud, wydobywanych ze złóż powierzchniowych. Cały proces dokładnie opisuje Jerzy Agricola w 8 księdze *De re metallica libri XII: Jiřího Agricoly Dvanáct knih o hornictví a hutnictví*, red. B. Ježek, J. Hummel, Praha 1933, s. 231–306. O wydobyciu i obróbce rud por. np. R. Pleiner, J. Kořan, M. Kučera, J. Vozár, *Dějiny hutnictví železa v Československu*, t. 1, Praha 1984, 9–10.



Ryc. 11. Sloupek (powiat Rokycany). Paleniska do prażenia rud żelaza (Gospodarstwo IV, XV wiek)  
Fot. P. Vařeka

## WSIE WE WCZESNEJ EPOCE NOWOŻYTNEJ

Spustoszenia, jakie miały miejsce na czeskiej ziemi w okresie wojny trzydziestoletniej, wpływ wojen, przemaszów wojsk, epidemii i emigracji na osadnictwo wiejskie oraz znaczny spadek populacji ludności Czech są akcentowane od ponad stulecia w badaniach historycznych, choć opinie co do stopnia zniszczenia osadnictwa różnią się, w zależności od interpretacji źródeł pisanych<sup>55</sup>. Badania zanikłych, średniowiecznych wsi, prowadzone w Czechach w latach 60. i 80. ubiegłego wieku, rejestrowały w niektórych przypadkach stanowiska opuszczone dopiero w 1. połowie XVII wieku (np. na Černokostecku)<sup>56</sup>. Pierwsze systematyczne badania archeologiczne skoncentrowane na wsi porzuconej w okresie wojny trzydziestoletniej zostały przeprowadzone przez Julię Richterovą i Zdeňka Smetánkę na stanowisku Německá Lhota na Kladensku w latach 1970–1971. Był to pionierski projekt, który porównywał źródła archeologiczne i pisane, i jako pierwszy podkreślił znaczenie tak prowadzonych badań dla uzyskania wiedzy o wczesnych wsiach w epoce nowożytnej, prześledzeniu wpływu wojny na codzienne życie poddanych i przyczyny opuszczenia wsi w tym okresie<sup>57</sup>. Takie podejście nawiązywało do badań Vojkova na Černokostecku (powiat Praha-východ), którego zanik przed rokiem 1624 poświadczają świadectwa źródeł pisanych<sup>58</sup>. W ostatnich latach systematyczne badania wsi, opuszczanych w okresie wojny trzydziestoletniej, prowadzone są na Rokycansku. Przy śledzeniu redukcji osadnictwa na ziemiach powiatu Rokycany, dla rzeczonoego okresu posługujemy się najczęściej spisem podatkowym z roku 1654 (*Berní rula*)<sup>59</sup>, a dla części tego regionu uzupełnieniem jest

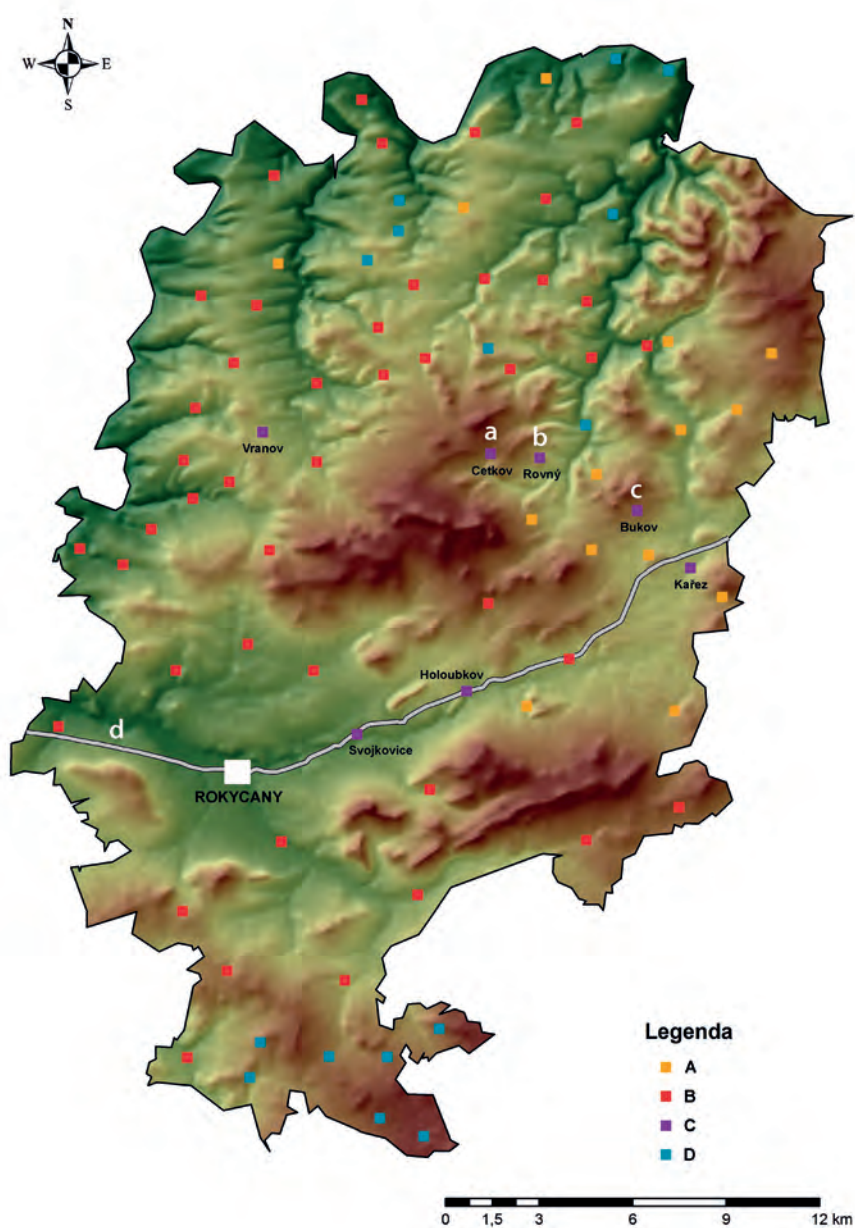
55 I. Čornejová, J. Kaše, J. Mikulec, V. Vlnas, *Velké dějiny země Koruny české VIII. 1618–1683*, Praha 2008, s. 161–166; L. Fialová, P. Horská, M. Kučera, E. Maur, J. Musil, M. Stloukal, *Dějiny obyvatelstva českých zemí*, Praha 1998, s. 102–104; O. Placht, *Lidnatost a společenská skladba českého státu v 16.–18. století*, Praha 1957, s. 92; J. Válka, *Dějiny Moravy*, t. 2: *Morava reformace, renesance a baroka*, Brno 1995 [Vlastivěda moravská. Země a lid, nová řada, svazek 6], s. 125–126.

56 J. Kláště, *Středověké osídlení Černokostecka*, „Památky archeologické“ 1978, 69, s. 423–475.

57 J. Richterová, *Německá Lhota, k. o. Kamenné Žehrovice, okr. Kladno. Historie a výzkum*, „Archaeologia historica“ 1981, 6, s. 475–479; J. Richterová, *Geodeticko-topografický průzkum na lokalitě Německá Lhota, okr. Kladno*, „Archaeologia historica“ 1982, 7, s. 247–252.

58 P. Koderá, *Zaniklá osada Vojkov na Černokostecku v raně novověkých písemných prameňech*, „Kuděj – Časopis pro kulturní dějiny“ 2009, 1, s. 55–62; P. Vařeka, *Zaniklá středověká vesnice Vojkov na Černokostecku – svědectví archeologie*, „Kuděj – Časopis pro kulturní dějiny“ 2009, 1, s. 43–54; P. Vařeka, *Zaniklá středověká a časně novověká vesnice Vojkov na Černokostecku – nedestruktivní výzkum*, „Acta Fakulty filozofické ZČU“ 2010, nr 4, s. 147–171.

59 Pierwszy pełny spis obowiązków podatkowych w Królestwie Czeskim, z 1654 r., dosł. rejestr (rola) podatkowy: *Berní rula 24. Kraj Plzeňský II*, red. I. Čadková, M. Zahradníková, Praha 2002; *Berní rula 25. Kraj Plzeňský III*, red. I. Čadková, M. Zahradníková, Praha 2003.



Ryc. 12. Powiat Rokycany. Stopień zniszczenia wsi na podstawie danych z „Berni ruly” z 1654 roku. Kolor pomarańczowy: wsie zniszczone w ponad połowie; kolor czerwony: wsie zniszczone w mniej niż połowie; kolor fioletowy: wsie zanikłe w całości; kolor niebieski: nienaruszone wsie; a-c. wsie badane archeologicznie (Cetkov, Bukov, Rovný); d. główna droga z Pragi do Pilzna  
 Oprac. L. Holata, P. Vařeka

urbarz dóbr zbirožských z roku 1652<sup>60</sup>. W połowie XVII wieku znanych jest na Rokycansku 77 istniejących wsi i 7 osad, które zaniknęły (ryc. 13)<sup>61</sup>. W większości osiedli mniej niż połowa domostw jest pusta (53%), rzadziej spotykamy się z wsiami dotkniętymi więcej niż połową opustoszałych siedzib (15%), ale część osad przetrwała wojnę, biorąc pod uwagę liczbę gospodarstw nie dotkniętych porzuceniem (22%). Wsie były przeważnie małe, z mniej niż 10 gospodarstwami, lub średnie z 10–20 gospodarstwami; jedynie sporadycznie rejestrowano większe osiedla. Na Rokycansku znajduje się 6 miast i miasteczek, z których jedno straciło prawa miejskie i stało się wsią oraz 11 ufortyfikowanych majątków i zamków, które uległy w różnym stopniu zniszczeniu przez toczące się walki. W całym powiecie funkcjonowały jedynie trzy kościoły farne, z których jeden znajdował się na wsi, a dwa w miastach. Wydaje się jednak, że wojna nie wywarła istotnego wpływu na rozwój hutnictwa, gdyż z 7 hut opuszczono tylko jedną, wraz ze wsią, w której się znajdowała.

Przestrzenny rozkład zasięgu stanowisk wskazuje na koncentrację opuszczonych wsi, usytuowanych bezpośrednio przy najważniejszych szlakach komunikacyjnych, przechodzących przez ten region z Pragi do Pilzna, a dalej do południowych Niemiec (Holoubkov, Kařez, Svojkovice)<sup>62</sup>. Inne wyludnione wsie lub osady z więcej niż połową porzuconych gospodarstw tworzą skupiska we wschodniej części powiatu, w odległości około 5 km od głównego szlaku, i wskazują na obszary najbardziej dotknięte przemarszami wojsk (puste wsie: Bukov, Cetkov, Rovný, w większości zniszczone: Cekov, Cheznovice, Kařízek, Plískov, Lhota pod Radčem, Líšná, Medový Újezd, Sirá, Týček). W przeciwieństwie do wyżej wymienionych terenów, zadziwiająca jest koncentracja wsi nie zniszczonych działaniami wojennymi, położonych w południowej części tego regionu, na pogórzu Brd, co oznacza, że wyżej położone obszary podlegały w mniejszym stopniu spustoszeniu<sup>63</sup>. Wsie z mniej niż połową opuszczonych gospodarstw lub osady bez porzuconych domostw wyraźniej dominują w północnej i zachodniej części powiatu, z daleka od głównych szlaków komunikacyjnych. Podsumowując, na Rokycansku podczas wojny trzydziestoletniej zniknęło prawie 10% osad wiejskich, w kolejnych przypadkach notujemy niemal 70% opuszczonych i zniszczonych osad, a tylko około 20% wsi nie było, wedle źródeł pisanych, dotkniętych porzuceniem przez mieszkańców. Największej destrukcji

60 Státní oblastní archiv (SOA) Praha, fond Velkostatek Zbiroh, inv. č. 1: Urbář panství Zbiroh 1652.

61 Zaniklé wsie to: Bukov, Cetkov, Holoubkov, Kařez, Rovný, Svojkovice i Vranov. Problematiczna jest identyfikacja i lokalizacja opuszczonej Lhoty.

62 Był to tzw. szlak norymberski, por. I. Vávra, *Řezenská a norimberská cesta*, „Historická geografie” 1973, 11, s. 31–100.

63 Podobnie np. na Kouřimsku; por. *Berní rula*, z. 18: *Kraj Kouřimsky*, cz. 1, oprac. M. Haasová-Jelínková, Praha 1952, s. 20.

i zanikowi uległy wsie położone przy najważniejszych drogach na tym terenie, łączących Pragę z Pilznem, a odleglejsze obszary były dotknięte wyludnieniem w mniejszym stopniu lub wcale. Zanikłe wsie, położone zazwyczaj na lepszych glebach, przy dostatecznie obfitym cieku wodnym (przeważnie przy głównym biegu strumienia) i do wysokości 450 m n.p.m, były niedługo po zakończeniu wojny ponownie zasiedlone (Holoubkov, Kařez, Svojkovice, Vranov), podczas, gdy trzy wyżej położone, opustoszałe osady, usytuowane na gorszych glebach i u źródeł cieków wodnych nie zostały ponownie zamieszkane (Bukov, Cetkov, Rovný, 476–510 m n.p.m.). Ślady po wszystkich trzech wsiach, które zanikły w okresie wojny trzydziestoletniej, zachowały się dobrze w lasach, niedaleko Zbiroha (obróby katastralne Drahoňův Újezd i Zbiroh) i stały się w ostatnich latach przedmiotem badań archeologicznych<sup>64</sup>. Wszystkie trzy osady założono w okresie średniowiecza, a opustoszały w XV wieku (por. wyżej). W XVI wieku wsie ponownie zaludniono, ale już nie pokrywały pierwotnego zasięgu. Źródła pisane informują o tym, że niektórzy poddani zagospodarowywali pola pustych, niezasiedlonych gospodarstw (Cetkov, Rovný), co poświadcza wyniki badań terenowych. We wsi Rovný, dzięki badaniom archeologicznym szacujemy wielkość późnośredniowiecznej wsi na 8 gospodarstw, natomiast w XVI i na początku XVII wieku gospodarzyli tu już tylko 4 osadnicy. Opustoszała także średniowieczna rycerska siedziba rodowa z majątkiem, choć nadal pracował młyn, który prawdopodobnie w tym okresie przesunięto ku bardziej obfitemu strumieniowi. W Cetkovie zauważamy, dzięki badaniom powierzchniowym i sondażowym, że niektóre części wsi nie zostały zasiedlone we wcześniejszej epoce nowożytnej, kiedy to wieś tworzyło 8 gospodarstw. W przypadku Bukova trudno jest oszacować liczbę późnośredniowiecznych zagród w oparciu o badania archeologiczne. Pod koniec XVI wieku źródła pisane informują o dwóch gospodarstwach kmiecych, z których jedno zostało opuszczone już w roku 1599, ponieważ wykupił je właściciel zamku Zbiroh, w związku z założeniem zamkowego zwierzyńca, co łączyło się z odebraniem ziemi poddanym<sup>65</sup>.

Przesunięcie w lokacji wiejskich siedzib i zmianę ich układu odnotowujemy w Bukovie. Średniowieczna wieś, o półkolistym zarysie nawsia, ukierunkowana na południe, została porzucona, a w XVI wieku, powyżej, na zboczu, założono dwa gospodarstwa, zwrócone dłuższą osią w kierunku zachód–wschód (ryc. 13). Wieś Rovný uległa redukcji o połowę, tak że z dwóch rzędów gospodarstw, położonych wzdłuż południowej i północnej strony cieku wodnego, w XVI i na początku XVII wieku pozostał tylko jeden rząd na południowym skłonie, składający się z czterech gospodarstw (ryc. 14, 15). W przypadku Cetkova doszło do

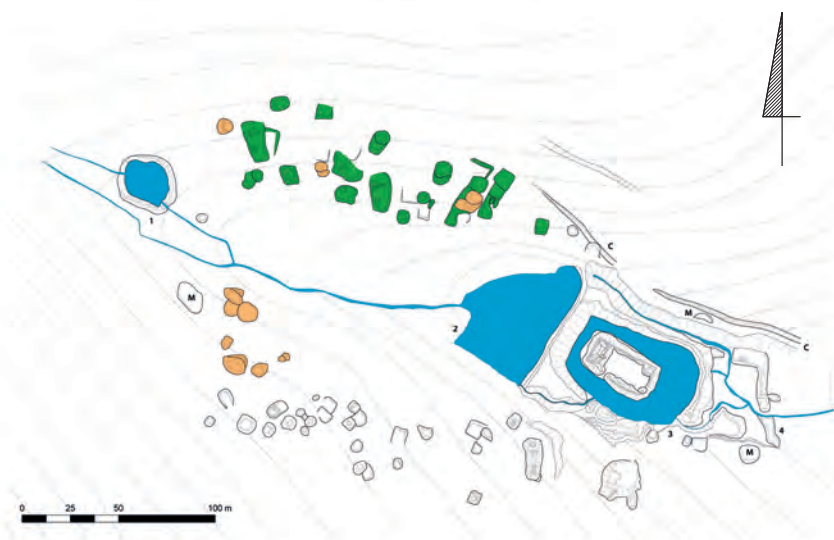
64 P. Vařeka, *Zaniklá středověká a časně novověká ves Rovný...*, s. 131–143; P. Vařeka, *Zaniklá středověká a časně novověká vesnice Bukov...*, s. 156–167; R. Veselá, *Zaniklá vesnice Cetkov...*, s. 67–98.

65 Národní archiv Praha, SM, odd. Z, sv. 42, č. řadové 2, I/118.



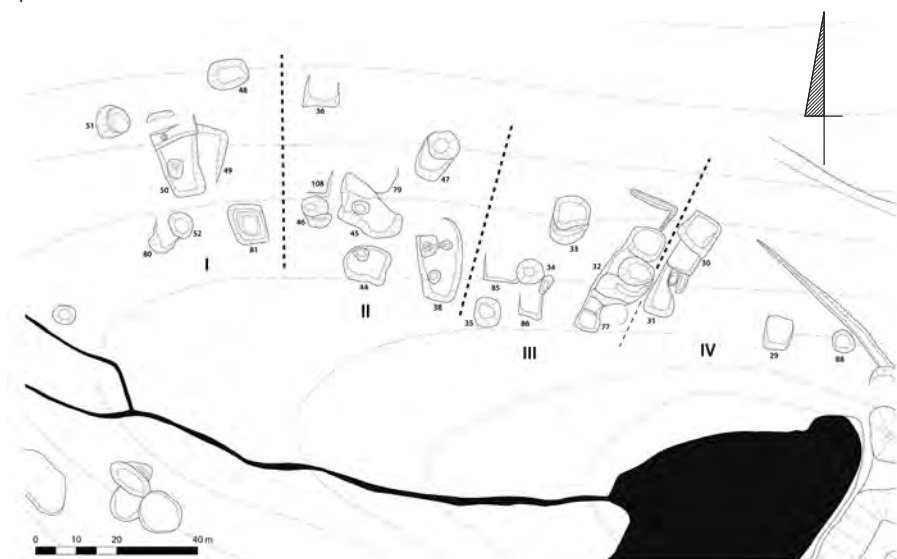
Ryc. 13. Bukov (powiat Rokycany). 1–66: numery obiektów; C. wąwozy drożne (głębocznice); M. mielrzy; kolor niebieski: zbiornik wodny; kolor brązowy: wieś późnośredniowieczna; kolor zielony: wieś nowożytna; kolor czerwony: nowożytny obszar produkcyjny (przerób rudy żelaza?); kolor pomarańczowy: ślady działalności z okresu współczesnego (wydobycie rudy żelaza); kolor szary: droga leśna  
Oprac. P. Vařeka





Ryc. 14. Rovný (powiat Rokycany). Ogólny plan wsi z podziałem na fazy zasiedlenia. Nieoznaczone: wieś i siedziba szlachecka z późnego średniowiecza; kolor zielony: wieś nowożytna; kolor pomarańczowy: ślady wydobywania rudy żelaza w nowożytności; 1–4. stawy; C. wąwozy drożne (głębocznice); M. mielerze

Oprac. P. Vařeka



Ryc. 15. Rovný (powiat Rokycany). Szczegółowy plan nowożytnej fazy wsi z czterema zagrodami (XVI – 1. połowa XVII wieku)

Oprac. P. Vařeka



Ryc. 16. Rovný (powiat Rokycany). Sondaż trzyczęściowego domu (XVI – 1. połowa XVII wieku) w gospodarstwie nr 1, spalonego w wojnie trzydziestoletniej: A. podłoga sieni; B. podmurówka ściany zrębowej; C. płaszcz pieca kamiennego w narożniku izby mieszkalnej; D. gliniane dno pieca z wkładką kamienną wspomagającą akumulację ciepła

Fot. P. Vařeka



Ryc. 17. Cetkov (powiat Rokycany). Kafle piecowe z domu spalonego podczas wojny trzydziestoletniej; 1. kafle garnkowe; 2. kafle płytowe

Fot. I. Michnerová

zmniejszenia liczby siedlisk w obrębie półkolistego nawsia (zachodnia strona była najwyraźniej opuszczona).

We wszystkich trzech wsiach ślady osadnictwa z okresu wczesnej nowożytności dobrze zachowały się na powierzchni. Na działkach, o szerokości 25–40 m i długości 45–60 m zauważamy regularne rozmieszczenie gospodarstwa (dwustronne, potrójne – Bukov) i nieregularne, klastrowe, z różnie usytuowanymi budynkami mieszkalnymi i gospodarczymi (Cetkov, Rovný). Ze względu na stromizny terenowe wszystkich stanowisk, budynki były postawione na wyraźnych wypłaszczeniach terasowych, w jednym przypadku do dziś zachowały się pozostałości kamiennych ścian. Centralnym budynkiem gospodarstwa był zawsze szczytowo orientowany, trójwnętrzny dom, o rozmiarach około 8–11 x 20–28 m. Sondáže wykazały, że domy wznoszono w technice zrębowej, z nieociosanych bali (w wypalanej polepie zachowały się negatywy konstrukcji), które układano na kamiennej podmurówce. W Cetkovie i Bukovie wykop ujawnił zaawansowane urządzone pomieszczenia mieszkalne – pokój ogrzewany piecem kaflowym, który był obsługiwany z czarnej kuchni, umiejscowionej w tylnej części sieni. Z kolei w jednym z gospodarstw, badanych sondażowo w sąsiednim Rovném, odkryliśmy archaiczną izbę, ogrzewaną kamiennym piecem (ryc. 16). Wysokie standardy życiowe dokumentuje duży zbiór artefaktów z jamy odpadowej w Cetkovie, która zawierała liczne fragmenty malowanej ceramiki stołowej, naczynia szklane, ale także kafle renesansowe (ryc. 17), pochodzące z komory pieca oraz ramy okienne, wskazujące na istnienie szklonych okien. Spośród zabudowań gospodarczych, o rzucie prostokąta i kwadratu, udało się określić przede wszystkim chlewy i spichlerze, niekiedy obudowane piwnice z wejściem i korytarzem. Mniejsze wykopy na wszystkich trzech stanowiskach wskazują na gwałtowne zniszczenie wsi, spowodowane katastrofalnym pożarem, który zapewnił archeologii unikalne znaleziska, dokumentujące „zatrzymany kadr życia codziennego“ w okresie wojny trzydziestoletniej. W stosunku do zanikłych wsi, we wszystkich przypadkach zachowały się pozostałości pól uprawnych, najlepiej w Bukovie, gdzie znajdujemy pasma miedz, o szerokości 11–30 m i przeważnie schodkowej formie, które zajmują pochyły teren o skłonie stoku 8–10°, miejscami aż do 15°. Łącznie, w pobliżu zanikłej wsi Bukov, rejestrujemy co najmniej 40 działek polnych, o łącznej powierzchni około 55 ha (prawie 3 łąny). W połączeniu ze świadectwem źródeł pisanych, hipotetycznie rozważamy, iż obydwa gospodarstwa we wczesnonowożytnym Bukovie mogły mieć powierzchnię dwóch łąnów. Badania okolic zanikłych wsi z tego okresu ujawniły także obszary górnicze, związane z powierzchniową eksploatacją rud żelaza (podobnie, jak w przypadku osadnictwa późnośredniowiecznego), z czego można wnioskować, że były użytkowane w okresie funkcjonowania wsi. Wydobycie kontynuowano i po ich

zaniku, o czym świadczy usytuowanie obiektów górniczych względem reliktów zabudowań wsi. Obróbkę rud żelaza w osadach wczesnej nowożytności poświadczyl sondaż paleniska o okrągłym zarysie w jednym z gospodarstw w Cetkovie, które aż do zaniku wsi służyło do wyprężania rud. Jego forma nie różni się od palenisk odkrytych na Sloupku, opustoszałym w XV wieku (por. wyżej). W oparciu o badania powierzchniowe zakładamy istnienie takich urządzeń także w Bukovie i w Rovném. Udało się zatem udowodnić kontynuację zaangażowania poddanych żyjących z rolnictwa do pracy w wydobywaniu i przetwórstwie rud żelaza, aż do okresu wojny trzydziestoletniej.

## PODSUMOWANIE

Nowe badania archeologiczne w powiecie pilzneńskim wskazują na duże możliwości posługiwania się nieinwazyjnymi metodami badawczymi wraz z małymi sondażami na zanikłych średniowiecznych i nowożytnych osadach wiejskich, których ślady zachowały się na terenach leśnych. Studium przestrzennych i formalnych cech zanikłych wsi wyjaśnia proces redukcji sieci osadniczej u schyłku średniowiecza i na początku epoki nowożytnej. Dobrze zachowane w terenie reliktury dostarczają szczegółowych informacji o organizacji wsi, gospodarstwach i domach, ale i o siedzibach drobnej szlachty (rycerstwa), która należała do najważniejszych posiadaczy ziemskich w regionie. Badania tła osadniczego wsi przynoszą informacje o wyglądzie istotnych elementów nieistniejącego krajobrazu kulturowego, z pozostałościami pól uprawnych, dróg i świadectwami działalności wydobywczej, przede wszystkim rud żelaza. Wyniki badań wskazują, że działalność pozarolnicza stanowiła znaczną część ekonomicznej strategii chłopów, którzy w tym regionie intensywnie angażowali się w górnictwo i obróbkę rud żelaza. Badania wykopaliskowe na wszystkich stanowiskach wykazały gwałtowny zanik osadnictwa z horyzontem pożarów i wyludnienia, zarówno dla średniowiecznych wsi, które zostały porzucone w XV wieku, jak i nowożytnych, które uległy zniszczeniu w 1. połowie XVII wieku. Archeologia nabiera zatem unikalnego, odkrywczego kontekstu, dokumentującego nagle, gwałtowne zatrzymanie życia i wprowadza w naukowy obieg bogate zbiory kultury materialnej, które umożliwiają szczegółowe zapoznanie się z wyposażeniem zniszczonych gospodarstw wiejskich i majątków szlacheckich, oraz umożliwiają rekonstrukcję codziennego życia w analizowanym okresie. Badanie wyludnionych wsi nie tylko wnosi informacje o życiu ludzkiej społeczności w przeszłości, ale we współpracy z archeobotaniką stanowi cenne świadectwo o zmianach środowiskowych w ciągu ostatnich kilku wieków. Badania palinologiczne profili, pozyskanych ze zbiorników wodnych w zanikłych wsiach, wskazują na różnorodność środowiska przyrodniczego

i jego złożony rozwój, związane z historycznymi przemianami, jakie zachodziły w danym regionie, i które są prognozowane w diagramach pyłkowych. Należy podkreślić, że badania nad zanikłym osadnictwem wiejskim w powiecie pilzneńskim odgrywają ważną rolę w aspekcie ochrony stanowisk archeologicznych, ponieważ prowadzą do zabezpieczenia odkrytych lokalizacji w lasach, na jakie nie zwrócono do tej pory dostatecznej uwagi, a którym obecnie zagraża nowoczesna gospodarka leśna.

*Tłumaczenie*

Aneta Gołębiowska-Tobiasz

## ŹRÓDŁA I LITERATURA

### Źródła archiwalne

Národní archiv Praha: SM, odd. Z, sv. 42, č. řadové 2, I/118.

Státní oblastní archiv (SOA) Praha: fond Velkostatek Zbiroh, inv. č. 1: Urbář panství Zbiroh 1652.

### Źródła publikowane i opracowania

Anderle J., Nováček K., *Zaniklý sídelní komplex Neslívky*, „Archaeologia historica“ 1990, 15, s. 251–260.

Aubrechtová A., *Zaniklá vesnice Lhotka*, [w:] P. Vařeka et al., *Archeologie zaniklých středověkých vesnic na Rokycansku*, cz. 1, Plzeň 2006, s. 67–98.

*Berní rula 24. Kraj Plzeňský II*, red. I. Čadková, M. Zahradníková, Praha 2002.

*Berní rula 25. Kraj Plzeňský III*, red. I. Čadková, M. Zahradníková, Praha 2003.

Buračinská M., *Zaniklá ves Kokot*, [w:] P. Vařeka et al., *Archeologie zaniklých středověkých vesnic na Rokycansku*, cz. 2, Plzeň 2008, s. 53–116.

Bureš M., *Vesnice zaniklé po roce 1945 a kulturní krajina Novohradských hor*, Plzeň 2015.

Černý E., *Zaniklé středověké osady a jejich plůžiny. Metodika historickogeografického průzkumu v oblasti Drahanské vrchoviny*, Praha 1979.

Čornejová I., Kaše J., Mikulec J., Vlnas V., *Velké dějiny země Koruny české*, t. 8: 1618–1683, Praha 2008.

Durdík T., *Zaniklý sídelní komplex Řebřík*, [w:] *Středověká archeologie a studium počátků měst*, Praha 1977, s. 231–235.

*Ein Bernaregister des Pilsner Kreises vom Jahre 1379*, wyd. J. Emler, Prag 1876.

Fialová L., Horská P., Kučera M., Maur E., Musil J., Stloukal M., *Dějiny obyvatelstva českých zemí*, Praha 1998.

Foud K., Karel T., *Lidová architektura, okres Plzeň-město*, Plzeň 1998.

Funk L., *Návrh metodiky nedestruktivního výzkumu vesnic zaniklých po roce 1945*, „Acta Fakulty filozofické Západočeské univerzity v Plzni“ 2010, 5/4, s. 267–279.

Hnízdilová P., *Zaniklá vesnice a dvůr Řebřík*, [w:] P. Vařeka et al., *Archeologie zaniklých středověkých vesnic na Rokycansku*, cz. 1, Plzeň 2006, s. 125–139.

Holata L., *Zaniklá ves Kamenice*, [w:] *Středověká krajina na střední Úslavě*, cz. 1, red. P. Vařeka, P. Rožmberský, Plzeň 2009, s. 111–142.

Holata L., *Příspěvek k možnostem studia sídelních forem a mikroreliefu raně středověkých vesnic v lesním prostředí*, „Archaeologia historica“ 2011, 36, s. 373–386.

- Holata L., Světlík R., *Lidarová data ve výzkumu minulé krajiny: několik poznámek k jejich výpočetní hodnotě*, [w:] *Archeologický výzkum krajiny a aplikace ICT*, red. A. Hořínková, P. Kováčik, S. Stuchlík, Opava 2014, s. 55–71.
- Holata L., Světlík R., *Detailed Digital Terrain Models in the Research of Deserted Settlement: Hydrological Modelling and Environment of Settlement Areas*, [w:] *Surface Models for Geosciences*, red. K. Růžičková, T. Inspektor, New York – Dordrecht – London 2015, s. 113–123.
- Hrdlička J., Baierl B., Holata L., Čekalová M., Brandštýl J., Vařeka P., *Fotometrické stanovení fosforečnanů v půdě jako nedestruktivní metoda archeologického výzkumu*, „Chemické listy” 2014, 108, 475–478.
- Jiřího Agricoly *Dvanáct knih o hornictví a hutnictví*, red. B. Ježek, J. Hummel, Praha 1933.
- Klápště J., *Středověké osídlení Černokostecka*, „Památky archeologické” 1978, 69, s. 423–475.
- Klír T., *Zaniklé středověké vsi ve výzkumném záměru Ústavu pro archeologii Univerzity Karlovy v Praze. Zaniklý Spindelbach (Krušné hory), Kří a Hol (střední Čechy)*, [w:] *Wies zaginiona. Stan i perspektywy badań*, red. P. Nocuń, A. Przybyła-Dumin, K. Fokt, Chorzów 2016 [Monografie i Materiały MGPE, t. 5], s. 17–58.
- Kodera P., *Zaniklá osada Vojkov na Černokostecku v raně novověkých písemných pramenech*, „Kuděj – Časopis pro kulturní dějiny” 2009, 1, s. 55–62.
- Mazáčková J., Doležalová K., Těsnohlídek J., *Zaniklé středověké vesnice na Moravě, dějiny bádání a stav výzkumu*, [w:] *Wies zaginiona. Stan i perspektywy badań*, red. P. Nocuń, A. Przybyła-Dumin, K. Fokt, Chorzów 2016 [Monografie i Materiały MGPE, t. 5], s. 80–88.
- Metlička M., Uherský M., *Zaniklá středověká vesnice v lese Zábělá, k. ú. Chrást u Plzně*, „Sborník Západočeského muzea – Historie” 2007, 18, s. 116–137.
- Měřinský Z., Krajc R., Vařeka P., *Archaeology of the 16<sup>th</sup> – 20<sup>th</sup> century in the Czech Republic*, „Archaeologia historica” 2017, 42, s. 367–399.
- Militký J., Vařeka P., *Česnovice: Archeologický výzkum středověké a novověké vesnice na Česko-budějovicku I. Pozdně středověký dům v usedlosti čp. 13*, „Archeologické výzkumy v jižních Čechách” 1997, 10, s. 58–79.
- Nekuda V., *Pfaffenschlag. Zaniklá středověká ves u Slavonic*, Brno 1975.
- Nekuda V., *Dvacet let archeologického výzkumu na lokalitě zaniklé středověké osady Mstěnice 1960–1980*, „Vlastivědný věstník moravský, Vědy společenské” 1981, 33, s. 129–146.
- Nekuda V., *Středověké vesnice na Moravě ve světle archeologických výzkumů zaniklých osad*, „Archaeologia historica” 1982, 7, s. 33–66.
- Nekuda V., *Mstěnice 1. Zaniklá středověká ves. Hrádek, tvrz, dvůr, předsunutá opevnění*, Brno 1985.
- Nekuda V., *Mstěnice 3. Zaniklá středověká ves u Hrotovic. Raně středověké sídliště*, Brno 2000.
- Nováček K., *Západní Čechy v 10. až 13. století*, [w:] *Dějiny západních Čech. Od pravěku do poloviny 18. Století*, red. J. Kumpera, Plzeň 2004, s. 44–64.
- Nováček K., *První sezóna průzkumu středověkého výrobního mikroregionu Strašicko*, [w:] *Opozmíněná archeologie 2005–2006*, red. P. Křišťuf, L. Šmejda, P. Vařeka, Plzeň 2007, s. 163–172.
- Nováček K., *Dolní a Horní Nestajov (k. ú. Milínov a Neslívky, okr. Plzeň-jih)*, [w:] *Hledání zmišelého. Archeologie zaniklých vesnic na Plzeňsku*, red. V. Dudková, J. Orna, P. Vařeka, Plzeň 2008, s. 59–60.
- Nováček K., *Stará Plzeň v raném středověku*, [w:] *Dějiny města Plzně*, t. 1: *Do roku 1788*, red. M. Malivánková Wasková, J. Douša, Plzeň 2014, s. 74–100.
- Nováček K., Stočes J., Široký R., Malivánková Wasková M., *Počátky Nové Plzně a její vývoj do husitství*, [w:] *Dějiny města Plzně*, t. 1: *Do roku 1788*, red. M. Malivánková Wasková, J. Douša, Plzeň 2014, s. 124–186.
- Nováček K., Vařeka P., *Archaeological research of present-day villages of a medieval origin in Bohemia*, [w:] *Ruralia I*, red. J. Fridrich, J. Klápště, Z. Smetánka, P. Sommer, Praha 1996 [Památky archeologické – Supplementum, t. 5], s. 314–316.

- Novák D., Vařeka P., *Tvrze na Rokycansku*, „Archeologia historica“ 2012, 37, s. 445–460.
- Novák D., Vařeka P., *A late medieval manor farm in Rovný (Rokycany District, Pilsen Region)*, „Archeologia historica“ 2016, 41, s. 211–227.
- Novák R., *Zaměřování a vizualizace antropogenních reliéfních tvarů*, [w:] P. Vařeka et al., *Archeologie zaniklých středověkých vesnic na Rokycansku*, cz. 1, Plzeň 2006, s. 61–65.
- Píč J.L., *Starožitnosti země české III.1. Čechy za doby knížecí*, Praha 1909.
- Placht O., *Lidnatost a společenská skladba českého státu v 16.–18. století*, Praha 1957.
- Pleiner R., Kořan J., Kučera M., Vozár J., *Dějiny hutnictví železa v Československu*, t. 1, Praha 1984.
- Přerostová H., *Zaniklá vesnice Bzík*, [w:] *Středověká krajina na střední Úslavě*, cz. 1, red. P. Vařeka, P. Rožmberský, Plzeň 2009, s. 81–97.
- Regesta diplomatica nec non epistolaria Bohemiae et Moraviae*, t. 1, red. K.J. Erben, Prague 1855.
- Richterová J., *Německá Lhota, k. o. Kamenné Žehrovice, okr. Kladno. Historie a výzkum*, „Archeologia historica“ 1981, 6, s. 475–479.
- Richterová J., *Geodeticko-topografický průzkum na lokalitě Německá Lhota, okr. Kladno*, „Archeologia historica“ 1982, 7, s. 247–252.
- Rožmberský P., *Dějiny bádání o zaniklých vesnicích Plzeňského kraje*, [w:] *Hledání zmizelého. Archeologie zaniklých vesnic na Plzeňsku*, red. V. Dudková, J. Orna, P. Vařeka, Plzeň 2008, s. 9–12.
- Rožmberský P., *Dějiny sídel na střední Úslavě*, [w:] *Středověká krajina na střední Úslavě*, cz. 1, red. P. Vařeka, P. Rožmberský, Plzeň 2009, s. 25–70.
- Rožmberský P., *Zaniklé středověké vesnice na území okresu Plzeň-jih*, „Zpravodaj OM Plzeň-jih a SOkA Plzeň-jih v Blovicích“ 1999, 20, s. 3–20.
- Rožmberský P., Vařeka P., Veselá R., *Zaniklá středověká vesnice Borek v Plzni-Bolevci*, „Sborník Západočeského muzea v Plzni – Historie“ 2007, 18, s. 175–191.
- Smetánka Z., *Průzkum zaniklé středověké osady Svídna u Slaného*, „Archeologické rozhledy“ 1969, 21, s. 618–625.
- Smetánka Z., *Archeologické výzkumy zaniklých středověkých osad v Čechách v letech 1965–1971*, „Archeologické rozhledy“ 1972, 24, s. 417–424.
- Smetánka Z., *Život středověké vesnice. Zaniklá Svídna*, Praha 1988.
- Široký R., Nováček K., Kaiser L., *Zapomenutá Plzeň. Počátky města pod přemyslovským hradem*, „Archeologické rozhledy“ 2004, 56, 798–827.
- Škabrada J., *Nejstarší objekty zjištěné stavebně historickým průzkumem Božkova a Bolevce*, „Archeologia historica“ 1979, 4, s. 175–191.
- Škabrada J., Švábek V., *Nejstarší nálezy ze stavebně historického průzkumu Koterova a Černice*, „Archeologia historica“ 1982, 7, s. 277–285.
- Švejnoha J., *Sídlíště v poloze „Pod Hřebeňem“*, [w:] *Středověká krajina na střední Úslavě*, cz. 1, red. P. Vařeka, P. Rožmberský, Plzeň 2009, s. 71–79.
- Válka J., *Dějiny Moravy*, t. 2: *Morava reformace, renesance a baroka*, Brno 1995 [Vlastivěda moravská. Země a lid, nová řada, svazek 6].
- Vařeka P., *Proměny sídlištní struktury v mikroregionu Libkovic okr. Most*, [w:] *Archeologia przetrzeń. Metody i wyniki badań struktur osadniczych w dorzeczach górnej Łaby i Wisły*, red. J. K. Kozłowski, E. Neustupný, Kraków 2001, s. 85–94.
- Vařeka P., *Archeologie středověkého domu I. Proměny vesnického obydlí v Evropě v průběhu staletí (6.–15. století)*, Plzeň 2004.
- Vařeka P., *Dokumentace reliéfních antropogenních tvarů*, [w:] P. Vařeka et al., *Archeologie zaniklých středověkých vesnic na Rokycansku*, cz. 1, Plzeň 2006, s. 57–59.
- Vařeka P., *Zaniklý dvůr Nevěžeň*, [w:] P. Vařeka et al., *Archeologie zaniklých středověkých vesnic na Rokycansku*, cz. 1, Plzeň 2006, s. 117–125.
- Vařeka P., *Přístupy a metody výzkumu*, [w:] *Hledání zmizelého. Archeologie zaniklých vesnic na Plzeňsku*, red. V. Dudková, J. Orna, P. Vařeka, Plzeň 2008, s. 13–17.

- Vařeka P., *Zaniklá středověká vesnice Vojkov na Černokostecku – svědectví archeologie*, „Kuděj – Časopis pro kulturní dějiny“ 2009, 1, s. 43–54.
- Vařeka P., *Zaniklá ves Chýlava*, [w:] *Středověká krajina na střední Úslavě*, cz. 1, red. P. Vařeka, P. Rožmberský, Plzeň 2009, s. 99–110.
- Vařeka P., *Zaniklá středověká a časně novověká vesnice Vojkov na Černokostecku – nedestruktivní výzkum*, „Acta Fakulty filozofické ZČU“ 2010, nr 4, s. 137–171.
- Vařeka P., *Příspěvek k podobě vesnického domu ze sklonku středověku na Českobudějovicku. Soubor mazaníc s otisky konstrukcí z Češnovic*, „Archeologické výzkumy v jižních Čechách“ 2013, 26, s. 207–236.
- Vařeka P., *Zaniklý pozdně středověký dvůr u Olešné*, „Archeologie západních Čech“ 2014, 8, s. 134–143.
- Vařeka P., *Zaniklá středověká a časně novověká ves Rovný na Zbirožsku*, „Archeologie západních Čech“ 2014, 7, s. 131–143.
- Vařeka P., *Zaniklá středověká a časně novověká vesnice Bukov na Zbirožsku*, „Archeologie západních Čech“ 2016, 10, s. 156–167.
- Vařeka P., Aubrechtová A., Hnizdilová P., Novák R., Rožmberský P., Veselá R., *Archeologie zaniklých středověkých vesnic na Rokycansku*, cz. 1, Plzeň 2006.
- Vařeka P., Buračinská M., Rožmberský P., Veselá R., *Archeologie zaniklých středověkých vesnic na Rokycansku*, cz. 2, Plzeň 2008.
- Vařeka P., Balý R., Funk L., Galusová L., *Archeologický výzkum vesnic středověkého původu na Tachovsku zaniklých po roce 1945*, „Archaeologia historica“ 2008, 33, s. 101–117.
- Vařeka P., Holata L., Rožmberský P., Schejbalová Z., *Středověké osídlení Rokycanska a problematika zaniklých vsí*, „Archaeologia historica“ 2011, 36, s. 320–330.
- Vařeka P., Holata L., Rožmberský P., Schejbalová Z., *Die früh- und hochmittelalterliche Besiedlung in der Umgebung von Plzeň am Beispiel der Kreise Plzeň-město und Rokycany*, [w:] *Fines Transire 21*, red. L. Husty, J. Michálek, R. Sandner, K. Schmotz, Rahden 2012, s. 111–128.
- Vařeka P., Holata L., Přerostová H., Švejnoha J., *Zaniklé středověké vesnice na Blovicku (Plzeňský kraj)*, „Archaeologia historica“ 2008, 33, s. 85–100.
- Vařeka P., Kostrouch F., Kočár P., Sůvová Z., *Příspěvek ke studiu žijících vsí středověkého původu. Pozůstatky zástavby z pozdního středověku na parcele č.p. 121 v Mikulčicích*, „Přehled výzkumů“ 2010, 51, s. 249–265.
- Vařeka P., Rožmberský P., *Středověká krajina na střední Úslavě*, cz. 1, Plzeň 2009.
- Vařeka P., Rožmberský P., Holata L., Schejbalová Z., *Vesnické zázemí středověké Nové Plzně*, „Archaeologia historica“ 2012, 37, s. 291–298.
- Vařeka P., Veselá R., *F. X. Franc a zaniklé středověké vesnice*, „Archeologie západních Čech“ 2010, 1, s. 37–41.
- Veselá R., *Zaniklá vesnice Cetkov*, [w:] P. Vařeka et al., *Archeologie zaniklých středověkých vesnic na Rokycansku*, cz. 1, Plzeň 2006, s. 67–98.
- Veselá R., *Zaniklá ves Cháchov*, [w:] P. Vařeka et al., *Archeologie zaniklých středověkých vesnic na Rokycansku*, cz. 2, Plzeň 2008, 3–25.
- Veselá R., *Zaniklá ves Javor*, [w:] P. Vařeka et al., *Archeologie zaniklých středověkých vesnic na Rokycansku*, cz. 2, Plzeň 2008, s. 27–51.



## ARCHEOLOGICAL RESEARCH OF MEDIEVAL AND POST-MEDIEVAL DESERTED SETTLEMENTS OF THE PILSEN REGION (WEST BOHEMIA)

This article is focused on deserted medieval and post-medieval villages in the Pilsen region (West Bohemia), the research of which demonstrated great possibilities of both: non-invasive methods and trial excavations conducted on rural sites located in woodlands. Formal and spatial attributes' analysis of deserted villages shed light on the process of settlement pattern reduction in the late middle ages and the early modern period. The remains of all 21 sites have been very well preserved as earthworks, providing detailed information on their general plan and structure, including layout of individual farms, houses but also residences of the local gentry. Survey of the villages' hinterland produced an extensive evidence of deserted cultural landscape including field systems, roads and remains of the iron ore surface mining. Research results show that non-agricultural activities formed a significant part of the economic strategies of farmers, who were intensively involved in the mining and processing of iron ore in some parts of the region. Further examination revealed significant burnt horizons, proving that farms and entire villages had been destroyed by fire during the Hussite Wars in the 15<sup>th</sup> century, and again during the Thirty Years' War in the early 17<sup>th</sup> century. Destruction horizons capture a moment in time and such important archaeological examples of 'stopped life' not only provide evidence of specific historic events, but also about the conditions of everyday life and the living standards of peasants. Pollen analysis of sampled profiles from village ponds enabled to study the natural environment in the period of the villages' establishment, the formation of cultural landscape, manner of farming of medieval rural communities, land use, and forest succession following settlement desertion.